



MINISTERSTWO  
ŚRODOWISKA



Główny  
Inspektorat  
Ochrony  
Środowiska



GENERALNA  
DYREKCJA  
OCHRONY  
ŚRODOWISKA



**KZGW**  
Krajowy Zarząd  
Gospodarki Wodnej

Ministerstwo Środowiska

# Program budowy IIP w resorcie środowiska, w etapie obejmującym lata 2014-2015

Program 5 organów wiodących w resorcie środowiska



## Spis treści

1. WIADOMOŚCI WSTĘPNE .....	3
1.1 CHARAKTERYSTYKA ORGANÓW WIODĄCYCH.....	6
1.2 STRUKTURA KOORDYNACYJNA I WYKONAWCZA.....	9
1.3 PODSTAWY PRAWNE.....	12
2. PROGRAM DZIAŁAŃ W UJĘCIU TEMATYCZNYM .....	16
2.1 PROGRAM DZIAŁAŃ DLA TEMATU HYDROGRAFIA (I.8 ) .....	16
2.2 PROGRAM DZIAŁAŃ DLA TEMATU OBSZARY CHRONIONE (I.9 ) .....	18
2.3 PROGRAM DZIAŁAŃ DLA TEMATU GEOLOGIA (II.4).....	19
2.4 PROGRAM DZIAŁAŃ DLA TEMATU URZĄDZENIA DO MONITOROWANIA ŚRODOWISKA (III.7 ) .	21
2.5 PROGRAM DZIAŁAŃ DLA TEMATU STREFY ZAGROŻENIE NATURALNEGO (III.12) .....	26
2.6 PROGRAM DZIAŁAŃ DLA TEMATU WARUNKI ATMOSFERYCZNE (III.13) .....	28
2.7 PROGRAM DZIAŁAŃ DLA TEMATU WARUNKI METEOROLOGICZNO-GEOGRAFICZNE (III.14) ....	30
2.8 PROGRAM DZIAŁAŃ DLA TEMATU REGIONY BIOGEOGRAFICZNE (III.17) .....	32
2.9 PROGRAM DZIAŁAŃ DLA TEMATU SIEDLISKA I OBSZARY PRZYRODNICZO JEDNORODNE (III.18)	33
2.10 PROGRAM DZIAŁAŃ DLA TEMATU ROZMIESZCZENIE GATUNKÓW (III.19).....	35
2.11 PROGRAM DZIAŁAŃ DLA TEMATU ZASOBY ENERGETYCZNE (III.20 ) .....	37
2.12 PROGRAM DZIAŁAŃ DLA TEMATU ZASOBY MINERALNE (III.21).....	38
3. PROGRAM DZIAŁAŃ UZUPEŁNIAJĄCYCH.....	40
3.1 WZMOCNIENIE KOORDYNACJI .....	40
3.2 BADANIA I ROZWÓJ.....	41
3.3 UPOWSZECHNIANIE WIEDZY I KSZTAŁCENIE SPECJALISTÓW.....	41
3.4 WSPÓŁDZIAŁANIE W RAMACH INSPIRE .....	42
4. STRESZCZENIE .....	43

## 1. WIADOMOŚCI WSTĘPNE

### Oznaczenia i definicje stosowane w dokumencie:

- **Dyrektywa INSPIRE** - dyrektywa 2007/2/WE Parlamentu Europejskiego I Rady z dnia 14 marca 2007 r. ustanawiająca infrastrukturę informacji przestrzennej we Wspólnocie Europejskiej (INSPIRE) (Dz.U.UE L z dnia 25 kwietnia 2007 r.),
- **Ustawa o IIP** – ustawa z dnia 4 marca 2010 r. o infrastrukturze informacji przestrzennej (Dz. U. z dnia 7 maja 2010 r.),
- **IIP** – infrastruktura określona ustawą o infrastrukturze informacji przestrzennej (ustawą o IIP) z dnia 4 marca 2010 r.
- **Temat** – temat danych przestrzennych określony ustawą o IIP,
- **Zbiór danych IIP w temacie** – zbiór danych należący do tematu i prowadzony w jego ramach,
- **Zbiór danych INSPIRE w temacie** – wyselekcjonowany zbiór danych IIP podlegający sprawozdawczości, harmonizacji i udostępnianiu według wymogów i specyfikacji INSPIRE,
- **Zbiór danych komplementarnych w temacie** – zbiór danych IIP w temacie, który nie jest zbiorem danych INSPIRE i jest prowadzony zgodnie z potrzebami i przepisami krajowymi, stanowiąc użyteczne uzupełnienie danych INSPIRE,
- **Zasób danych IIP w temacie** – ogół zbiorów danych należących do tematu i prowadzonych w jego ramach,
- **Zasób danych IIP** – ogół zasobów danych IIP w tematach,
- **BNL** - Biuro Nasiennictwa Leśnego,
- **CIOŚ** – Centrum Informacji o Środowisku,
- **DGLP** – Dyrekcja Generalna Lasów Państwowych,
- **GDOŚ** – Generalna Dyrekcja Ochrony Środowiska,
- **GIOŚ** – Główny Inspektorat Ochrony Środowiska,
- **GUGiK** – Główny Urząd Geodezji i Kartografii,
- **IBL** – Instytut Badawczy Leśnictwa,
- **IETU** - Instytut Ekologii Terenów Uprzemysłowionych,
- **IMGW-PIB** – Instytut Meteorologii i Gospodarki Wodnej - Państwowy Instytut Badawczy,
- **IOŚ- PIB** - Instytut Ochrony Środowiska - Państwowy Instytut Badawczy,
- **ISOK** - Informatyczny System Osłony Kraju przed nadzwyczajnymi zagrożeniami,
- **KE** - Komisja Europejska,
- **KZGW** – Krajowy Zarząd Gospodarki Wodnej,
- **MŚ** – Ministerstwo Środowiska,
- **PAA** - Państwowej Agencji Atomistyki,
- **PIG-PIB** – Państwowy Instytut Geologiczny – Państwowy Instytut Badawczy,
- **PMS** – Państwowy Monitoring Środowiska,
- **WUG** - Wyższe Urząd Górniczy.

## WSTĘP

W celu zapewnienia koordynacji prac wdrożeniowych w resorcie środowiska związanych z obowiązkami wynikającymi z dyrektywy INSPIRE oraz ustawy o IIP Minister Środowiska zarządzeniem nr 37 z dnia 10 sierpnia 2012 r. powołał **Zespół do spraw infrastruktury informacji przestrzennej w resorcie środowiska**, zwany dalej **Zespołem ds. IIP w resorcie środowiska**, który pełni funkcję resortowego koordynatora IIP.

Zespół ds. IIP w resorcie środowiska jest organem opiniodawczo-doradczym Ministra Środowiska do którego zadań należy:

1. wypracowanie propozycji dotyczących organizacji działań prowadzonych w resorcie środowiska związanych z wdrażaniem dyrektywy 2007/2/WE Parlamentu Europejskiego i Rady z dnia 14 marca 2007 r. ustanawiającej infrastrukturę informacji przestrzennej we Wspólnocie Europejskiej (INSPIRE), zwanej dalej "dyrektywą INSPIRE", oraz tworzeniem, utrzymywaniem i rozwijaniem krajowej infrastruktury informacji przestrzennej, zwanej dalej "IIP", w zakresie tematów danych przestrzennych znajdujących się w kompetencjach organów wiodących resortu środowiska;
2. opracowanie koncepcji realizacji zadań organów wiodących resortu środowiska, wynikających z obowiązków określonych w art. 6, art. 8, art. 10 ust. 1, art. 17 ust. 1 i 2, art. 20 ust. 1 i 2 ustawy z dnia 4 kwietnia 2010 r. o infrastrukturze informacji przestrzennej (Dz. U. Nr 76, poz. 489), w tym przygotowanie propozycji struktury organizacyjnej IIP w resorcie środowiska, we współpracy z organami wiodącymi resortu środowiska opracowującymi cząstkowe struktury organizacyjne dla poszczególnych tematów danych przestrzennych;
3. opracowanie propozycji długo- i krótkoterminowych strategii, programów i planów określających zakres i metodykę tworzenia, utrzymania i rozwoju IIP oraz wdrażania dyrektywy INSPIRE w resorcie środowiska, w tym propozycji planów harmonizacji i standaryzacji zbiorów i usług danych przestrzennych;
4. zbieranie i analiza informacji dotyczących zasobów przestrzennych pod kątem wypełniania zakresów poszczególnych tematów danych przestrzennych znajdujących się w kompetencjach organów wiodących resortu środowiska, w tym określanie zasobów podstawowych oraz komplementarnych wpisujących się w tematy danych przestrzennych znajdujące się w kompetencjach organów wiodących resortu środowiska;
5. zbieranie i analiza danych dotyczących działań związanych ze współdzieleniem zasobów przez resortowych dysponentów, operatorów i integratorów zbiorów danych przestrzennych oraz operatorów usług danych przestrzennych, w tym opracowanie propozycji procedur i zasad współdzielenia zasobów;
6. analiza stanu formalno-prawnego w resorcie środowiska pod kątem zgodności funkcjonujących przepisów, procedur, wytycznych i instrukcji z wymaganiami dyrektywy INSPIRE i IIP.

W skład Zespołu ds. IIP w resorcie środowiska wchodzi przedstawiciele wybranych komórek organizacyjnych Ministerstwa Środowiska, zwanego dalej "MŚ", oraz organów i jednostek organizacyjnych podległych lub nadzorowanych przez Ministra Środowiska:

1. Biura Dyrektora Generalnego MŚ,
2. Departamentu Geologii i Koncesji Geologicznych MŚ,
3. Departamentu Informacji o Środowisku MŚ,
4. Departamentu Leśnictwa i Ochrony Przyrody MŚ,
5. Departamentu Prawnego MŚ,
6. Departamentu Zasobów Wodnych MŚ,
7. Dyrekcji Generalnej Lasów Państwowych,
8. Generalnej Dyrekcji Ochrony Środowiska,

9. Głównego Inspektoratu Ochrony Środowiska,
10. Krajowego Zarządu Gospodarki Wodnej,
11. Państwowego Instytutu Geologicznego - Państwowego Instytutu Badawczego,
12. Instytutu Meteorologii i Gospodarki Wodnej- Państwowego Instytutu Badawczego,
13. Instytutu Badawczego Leśnictwa,
14. Państwowej Agencji Atomistyki,
15. Biura Nasiennictwa Leśnego,
16. Instytutu Ekologii Terenów Uprzemysłowionych,
17. Instytutu Ochrony Środowiska - Państwowego Instytutu Badawczego,
18. Wyższego Urzędu Górniczego.

W grudniu 2012 r. rolę przewodniczącego zespołu przejął Zastępca Dyrektora Departamentu Informacji o Środowisku MŚ, po zlikwidowaniu Centrum Informacji o Środowisku, którego dyrektor pełnił wcześniej tą funkcję. Jednocześnie zadania z zakresu wdrażania dyrektywy INSPIRE, będące wcześniej w kompetencjach CIOŚ, zostały przekazane w obowiązki Departamentu Informacji o Środowisku MŚ.

Efekty prac prowadzonych przez Zespół w roku 2013 to:

1. Wyznaczenie roli koordynatorów merytorycznych jednostkom resortu do poszczególnych tematów danych przestrzennych.
2. Utworzenie 3 grup roboczych zajmujących się:
  - specyfikacjami technicznymi oraz normami ISO,
  - identyfikacją zakresu i potrzeb szkoleniowych oraz wsparcia eksperckiego,
  - opracowaniem propozycji długoterminowych działań określającej zakres i metodykę tworzenia, utrzymania i rozwoju IIP w resorcie środowiska, w tym propozycji planów harmonizacji i standaryzacji zbiorów i usług danych przestrzennych.
3. Wstępna koncepcja wykorzystania Ekoportalu jako resortowego węzła IIP zawierającego nie tylko dane przestrzenne z zakresu z tematów INSPIRE:
  - Portal nie zastąpi istniejących rozwiązań, ale ma stanowić ich uzupełnienie
  - Portal jako wygodne i atrakcyjne źródło informacji o środowisku dla społeczeństwa
  - Wspólne korzystanie z jednego narzędzia służy oszczędnemu i gospodarnemu wydatkowaniu środków
  - Budowa we współpracy z innymi instytucjami, które pracują w punktach styku z jednostkami MŚ. Pozwoli to na obniżenie kosztów projektowanych rozwiązań oraz zwiększenie ich funkcjonalności.
4. Złożenie pod koniec roku 2013 przez Departament Informacji o Środowisku MŚ wniosku do Narodowego Funduszu Ochrony Środowiska i Gospodarki Wodnej o sfinansowanie zadania „Wsparcie procesu wdrażania dyrektywy 2007/2/WE Parlamentu Europejskiego i Rady z dnia 14 marca 2007 r. ustawiającej infrastrukturę informacji przestrzennej we Wspólnocie Europejskiej (INSPIRE) w resorcie środowiska”.

Zadanie ma na celu podniesienie kompetencji pracowników resortu środowiska, zaangażowanych we wdrażanie dyrektywy INSPIRE, poprzez udział w konferencjach, szkoleniach tematycznych i zapewnieniu wsparcia eksperckiego, przeprowadzenie inwentaryzacji zasobów oraz opracowania założeń strategii wdrażania dyrektywy w resorcie środowiska.

## 1.1 CHARAKTERYSTYKA ORGANÓW WIODĄCYCH

### 1) Stanowisko, imię i nazwisko, dane adresowe organu wiodącego, podstawa prawna

**Minister Środowiska**

Maciej Grabowski  
ul. Wawelska 52/54  
00-922 Warszawa

**Główny Geolog Kraju**

Sławomir Brodziński  
ul. Wawelska 52/54  
00-922 Warszawa

**Główny Konserwator Przyrody**

Janusz Zaleski  
ul. Wawelska 52/54  
00-922 Warszawa

**Prezes Krajowego Zarządu Gospodarki Wodnej**

Witold Sumiński  
ul. Grzybowska 80/82  
00-844 Warszawa

**Główny Inspektor Ochrony Środowiska**

Andrzej Jagusiewicz  
ul. Wawelska 52/54  
00-922 Warszawa

**Podstawa prawna:**

Ustawa z dnia 4 marca 2010 r. o infrastrukturze informacji przestrzennej (Dz. U. z 2010 r., Nr 76, poz. 489)

**2) Stanowisko, imię i nazwisko, dane adresowe dotyczące punktu kontaktowego organu wiodącego**

**Punkt kontaktowy Ministra Środowiska**

Zastępca Dyrektora Departamentu Informacji o Środowisku, Przewodnicząca Zespołu do spraw infrastruktury informacji przestrzennej w resorcie środowiska,

**Ewa Madej-Popiel**

Ministerstwo Środowiska

ul. Wawelska 52/54

00-922 Warszawa

e-mail: [ewa.madej-popiel@mos.gov.pl](mailto:ewa.madej-popiel@mos.gov.pl)

**Punkt kontaktowy Głównego Geologa Kraju**

Kierownik Działu Współpracy Zagranicznej

**Tomasz Nałęcz** oraz

Starszy administrator Sekcji Projektów Zakładu Rozwoju Systemów Informatycznych

**Paulina Kamińska**

Państwowy Instytut Geologiczny-Państwowy Instytut Badawczy

ul. Rakowiecka 4

00-975 Warszawa

e-mail: [paulina.kaminska@pgi.gov.pl](mailto:paulina.kaminska@pgi.gov.pl)

e-mail: [tomasz.nalecz@pgi.gov.pl](mailto:tomasz.nalecz@pgi.gov.pl)

**Punkt kontaktowy Głównego Konserwatora Przyrody**

Naczelnik Wydziału ds. Geoinformacji w Departamencie Informacji o Środowisku

**Piotr Dobrzyński**

Generalna Dyrekcja Ochrony Środowiska

ul. Wawelska 52/54

00-922 Warszawa

e-mail: [piotr.dobrzynski@gdos.gov.pl](mailto:piotr.dobrzynski@gdos.gov.pl)

**Punkt kontaktowy Prezesa Krajowego Zarządu Gospodarki Wodnej**

Starszy Specjalista w Departamencie Planowania i Zasobów Wodnych,

**Piotr Piórkowski**

Krajowy Zarząd Gospodarki Wodnej

ul. Grzybowska 80/82

00-844 Warszawa

e-mail: [Piotr.Piorkowski@kzgw.gov.pl](mailto:Piotr.Piorkowski@kzgw.gov.pl)

**Punkt kontaktowy Głównego Inspektora Ochrony Środowiska**

Główny Specjalista w Departamencie Monitoringu i Informacji o Środowisku,

**Maria Lenartowicz**

Główny Inspektorat Ochrony Środowiska

ul. Wawelska 52/54

00-922 Warszawa

e-mail: [m.lenartowicz@gios.gov.pl](mailto:m.lenartowicz@gios.gov.pl)



### 3) Lista tematów (części tematów) przyporządkowanych ustawą o IIP

załącznik do ustawy o IIP			organ wiodący:
Grupa tematyczna	pkt	temat:	
I	8	hydrografia, rozumiana jako elementy hydrograficzne, w tym obszary morskie oraz jednolite części wód wraz z podjednostkami hydrograficznymi i regionami wodnymi;	Prezes Krajowego Zarządu Gospodarki Wodnej
	9	obszary chronione, rozumiane jako obszary wyznaczone lub zarządzane w ramach prawa międzynarodowego, europejskiego prawa wspólnotowego lub prawa państw członkowskich Wspólnot Europejskich w celu osiągnięcia szczególnych celów ochrony	Minister Środowiska
II	4	geologia, rozumiana jako informacja dotycząca skał i osadów, w tym informacja o ich składzie, strukturze i genezie, a także dotycząca struktur wodonośnych i wód podziemnych w nich występujących, w tym jednolite części wód podziemnych	Główny Geolog Kraju
III	7	urządzenia do monitorowania środowiska, rozumiane jako lokalizacja i funkcjonowanie urządzeń do monitorowania środowiska i punktów pomiarowo-kontrolnych do obserwacji i pomiarów emisji, stanu zasobów środowiska i innych parametrów ekosystemu w szczególności różnorodności biologicznej, warunków ekologicznych wegetacji	Główny Inspektor Ochrony Środowiska
	12	strefy zagrożenia naturalnego, rozumiane jako obszary zagrożone, charakteryzowane na podstawie zagrożeń naturalnych, w tym zjawisk atmosferycznych, hydrologicznych, sejsmicznych, wulkanicznych oraz pożarów, które ze względu na swoją lokalizację, dotykliwość i częstotliwość mogą wywierać poważny wpływ na społeczeństwo, np. powodzie, osunięcia ziemi i osiadanie gruntu, lawiny, pożary lasów, trzęsienia ziemi, wybuchy wulkanów	Minister Środowiska
	13	warunki atmosferyczne, rozumiane jako warunki fizyczne w atmosferze; obejmują dane przestrzenne oparte na pomiarach, modelach lub na kombinacji tych dwóch elementów, a także lokalizacje pomiarów	Minister Środowiska
	14	warunki meteorologiczno-geograficzne, rozumiane jako warunki atmosferyczne i ich pomiary z uwzględnieniem opadu atmosferycznego, temperatury, ewapotranspiracji, prędkości i kierunku wiatru	Minister Środowiska
	17	regiony biogeograficzne, rozumiane jako obszary o stosunkowo jednorodnych warunkach ekologicznych i o wspólnych cechach	Główny Konserwator Przyrody
	18	siedliska i obszary przyrodniczo jednorodne, rozumiane jako obszary geograficzne odznaczające się szczególnymi warunkami przyrodniczymi, procesami, strukturą i funkcjami, które fizycznie umożliwiają egzystencję żyjącym na nich organizmom; obejmują obszary lądowe i wodne z wyróżniającymi się cechami geograficznymi, abiotycznymi i biotycznymi, w całości naturalne lub półnaturalne	Główny Konserwator Przyrody
	19	rozmieszczenie gatunków, rozumiane jako geograficzne rozmieszczenie występowania gatunków zwierząt i roślin pogrupowanych według siatki geograficznej, regionu, jednostki administracyjnej lub innej jednostki analitycznej	Minister Środowiska
	20	zasoby energetyczne, rozumiane jako zasoby energii, w tym węglowodory, energia wodna, bioenergia, energia słoneczna, wiatrowa, łącznie z informacjami dotyczącymi głębokości/wysokości i rozmiarów danych zasobów	Główny Geolog Kraju
	21	zasoby mineralne, rozumiane jako zasoby mineralne, w tym rudy metali, surowce skalne i chemiczne, łącznie z informacjami dotyczącymi głębokości/wysokości i rozmiarów danych zasobów	Główny Geolog Kraju



## 1.2 STRUKTURA KOORDYNACYJNA I WYKONAWCZA

### 1) Jednostki organizacyjne realizujące program oraz ich role

W ramach prac Zespołu ds. IIP w resorcie środowiska prowadzonych w 2013 r. dokonano identyfikacji koordynatorów merytorycznych tematów danych przestrzennych. Koordynatorzy poszczególnych tematów:

#### 1. GDOŚ:

- I.9 Obszary chronione
- III.12 Strefy zagrożenia naturalnego w zakresie zagrożeń naturalnych (biologiczne)
- III.17 Regiony biogeograficzne
- III.18 Siedliska i obszary przyrodniczo jednorodne
- III.19 Rozmieszczenie gatunków

#### 2. PIG-PIB:

- II.4 Geologia
- III.12 Strefy zagrożenia naturalnego w zakresie zagrożeń geologicznych
- III.20 Zasoby energetyczne
- III.21 Zasoby mineralne

#### 3. IMGW-PIB:

- III.12 Strefy zagrożenia naturalnego w zakresie zjawisk atmosferycznych
- III.13 Warunki atmosferyczne
- III.14 Warunki meteorologiczno-geograficzne

#### 4. IBL:

- III.12 Strefy zagrożenia naturalnego w zakresie zagrożeń pożarowych

#### 5. GIOŚ:

- III.7 Urządzenia do monitorowania środowiska

#### 6. KZGW:

- I.8 Hydrografia
- III.12 Strefy zagrożenia naturalnego w zakresie zagrożeń hydrologicznych

Zakres obowiązków koordynatorów polega na wsparciu danego organu wiodącego w realizacji następujących zadań:

- identyfikacji i weryfikacji zasobów, w tym zbiorów danych, metadanych i usług resortowych oraz pozaresortowych, poprzez pozyskiwanie od dysponentów i operatorów danych informacji na temat posiadanych zasobów,
- identyfikacji kluczowych zasobów pod kątem tworzenia i funkcjonowania infrastruktury informacji przestrzennej,
- monitorowaniu poziomu zaawansowania prac w zakresie tworzenia infrastruktury informacji przestrzennej w jednostkach współpracujących,
- przygotowywaniu projektów informacji i sprawozdań, wynikających z obowiązków sprawozdawczych organu wiodącego.

Obowiązki koordynatorów nie naruszają kompetencji organów wiodących nadanych ustawą o IIP.

Kryteriami, którymi kierowano się przy typowaniu jednostek koordynujących były: wiedza merytoryczna, doświadczenie, realizowane zadania oraz posiadane zasoby bazodanowe.

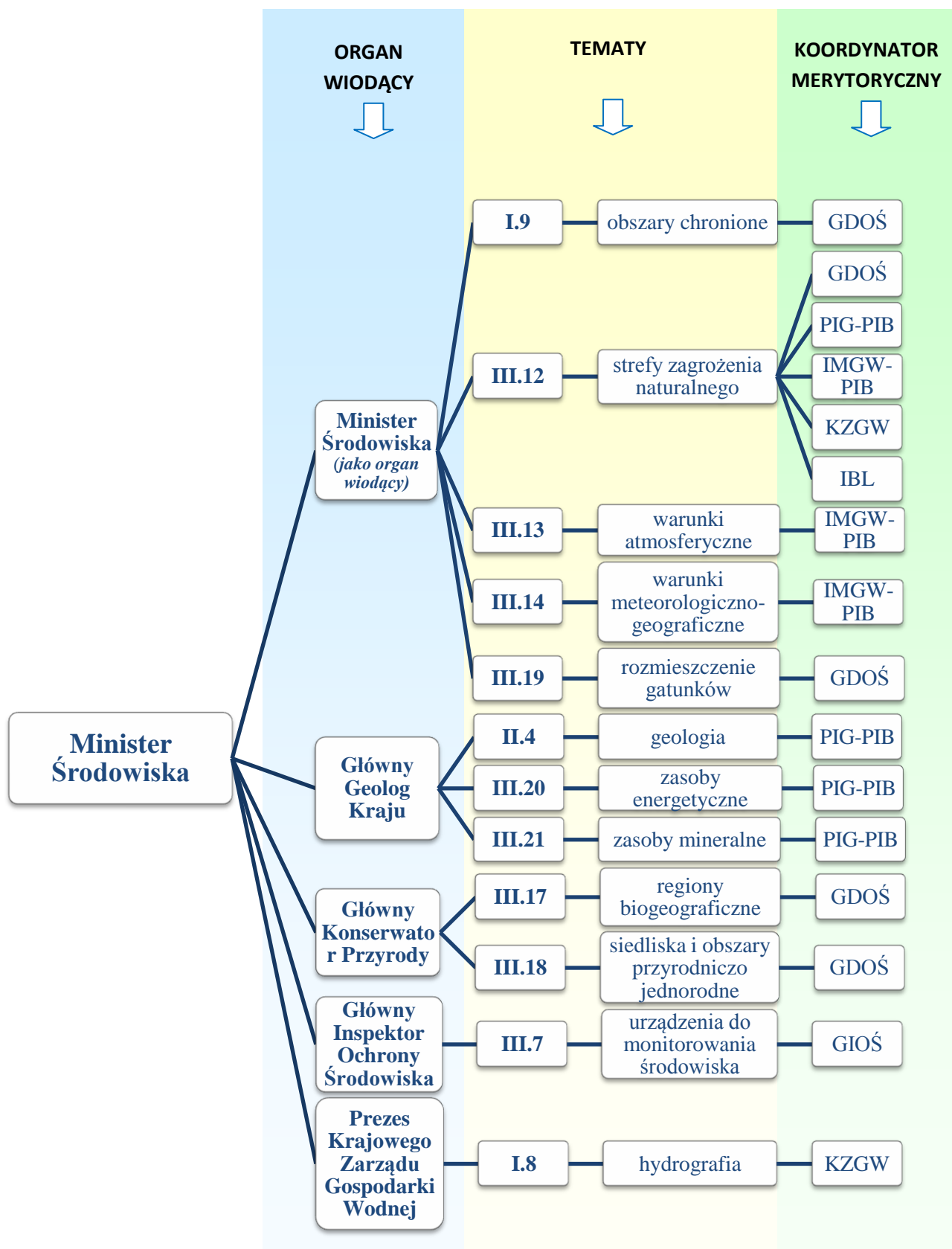
Należy podkreślić, że powyższy podział może ulec zmianie po przeprowadzeniu identyfikacji zasobów bazodanowych prowadzonych również poza resortem oraz po dokonaniu tłumaczeń i interpretacji specyfikacji technicznych poszczególnych tematów (działanie planowane do wykonania w 2014 r.).

## **2) Jednostki współpracujące**

Jednostki obecnie współpracujące przy tworzeniu IIP w resorcie środowiska, poza tymi, które wchodzi w skład Zespołu ds. IIP w resorcie środowiska to:

- Regionalne Zarządy Gospodarki Wodnej (RZGW),
- Regionalne Dyrekcje Ochrony Środowiska (RDOŚ),
- Biuro Urządzania Lasu i Geodezji Leśnej (BULiGL),
- Parki Narodowe,
- Centralne Laboratorium Ochrony Radiologicznej (CLOR),
- Urzędy Marszałkowskie,
- Starostwa Powiatowe,
- Narodowy Instytut Dziedzictwa.

### 3) Schemat organizacyjny.



### 1.3 PODSTAWY PRAWNE

#### 1) Ustawy, rozporządzenia, inne przepisy

Akty prawne regulujące kwestie proceduralne:

1. Dyrektywa 2007/2/WE Parlamentu Europejskiego i Rady z dnia 14 marca 2007 r. ustanawiająca infrastrukturę informacji przestrzennej we Wspólnocie Europejskiej (INSPIRE) (Dz. Urz. UE L 108, z 25.04.2007 r., str. 1, L 73 z 15.03.2008 r., str.36/2);
2. Ustawa z dnia 4 marca 2010 r. o infrastrukturze informacji przestrzennej (Dz. U. Nr 76, poz. 489 oraz z 2012 r. poz. 951);
3. Ustawa z dnia 17 maja 1989 r. Prawo geodezyjne i kartograficzne (Dz. U. z 2010 r. Nr 193, poz. 1287, z późn. zm.);
4. Ustawa z dnia 14 czerwca 1960 r. Kodeks postępowania administracyjnego (Dz. U. z 2013 r. poz. 267);
5. Rozporządzenie Komisji (WE) Nr 1205/2008 z dnia 3 grudnia 2008 r. w sprawie wykonania dyrektywy 2007/2/WE Parlamentu Europejskiego i Rady w zakresie metadanych (Dz. Urz. UE L 326 z 04.12.2008, str. 12, L 328 z 15.12.2009 r., str. 83);
6. Decyzja Komisji z dnia 5 czerwca 2009 r. w sprawie wykonania dyrektywy 2007/2/WE Parlamentu Europejskiego i Rady w zakresie monitorowania i sprawozdawczości (Dz. Urz. UE L 148 z 11.6.2009, str. 18, L 322 z 9.12.2009 r., str. 40/1);
7. Rozporządzenie Komisji (WE) Nr 976/2009 z dnia 19 października 2009 r. w sprawie wykonania dyrektywy 2007/2/WE Parlamentu Europejskiego i Rady w zakresie usług sieciowych (Dz. Urz. UE L 274 z 20.10.2009 r., str. 9, L 323 z 8.12.2010 r., str.1);
8. Rozporządzenie Komisji (UE) NR 268/2010 z dnia 29 marca 2010 r. wykonujące dyrektywę 2007/2/WE Parlamentu Europejskiego i Rady w odniesieniu do dostępu instytucji i organów Wspólnoty do zbiorów i usług danych przestrzennych państw członkowskich zgodnie ze zharmonizowanymi warunkami (Dz. Urz. UE L 83 z 30.3.2010, str. 8);
9. Rozporządzenie Ministra Spraw Wewnętrznych i Administracji z dnia 20 października 2010 r. w sprawie ewidencji zbiorów i usług danych przestrzennych objętych infrastrukturą informacji przestrzennej (Dz. U. Nr 201, poz. 1333);
10. Rozporządzenie Komisji (UE) Nr 1089/2010 z dnia 23 listopada 2010 r. w sprawie wykonania dyrektywy 2007/2/WE Parlamentu Europejskiego i Rady w zakresie interoperacyjności zbiorów i usług danych przestrzennych (Dz. Urz. UE L 323 z 8.12.2010 r., str. 11, L 313 z 13.11.2012 r., str. 20/2, L 31 z 5.2.2011 r., str. 13, L 331 z 10.12.2013 r., str.1).

Akty prawne dotyczące kwestii merytorycznych:

1. Ustawa z dnia 27 kwietnia 2001 r. Prawo ochrony środowiska (Dz. U. z 2008 r. Nr 25, poz. 150, z późn. zm.);
2. Ustawa z dnia 13 kwietnia 2007 r. o zapobieganiu szkodom w środowisku i ich naprawie (Dz. U. Nr 75, poz. 493, z późn. zm.);
3. Ustawa z dnia 9 czerwca 2011 r. Prawo geologiczne i górnicze (Dz. U. Nr 163, poz. 981, z późn. zm.);
4. Ustawa z dnia 18 lipca 2001 r. Prawo wodne (Dz. U. z 2012 r. poz.145 z późn. zm.), wraz z rozporządzeniami wydanymi na podstawie tego aktu,
5. Ustawa z dnia 20 lipca 1991 r. o Inspekcji Ochrony Środowiska (Dz. U. z 2013 r. poz. 686, z późn. zm.);
6. Ustawa z dnia 3 października 2008 r. o udostępnianiu informacji o środowisku i jego ochronie, udziale społeczeństwa w ochronie środowiska oraz o ocenach oddziaływania na środowisko (Dz. U. z 2013 r. poz. 1235, z późn. zm.), wraz z rozporządzeniami wydanymi na podstawie tego aktu;
7. Ustawa z dnia 16 kwietnia 2004 r. o ochronie przyrody (Dz. U. z 2013 r. poz. 627 z późn. zm.);

8. Ustawa z dnia 28 września 1991 r. o lasach (Dz. U. z 2011 r. Nr 12, poz. 59, z późn. zm.);
9. Ustawa z dnia 29 listopada 2000 r. - Prawo atomowe (Dz. U. z 2012 r. poz. 264, z późn. zm.);
10. Rozporządzenie Ministra Środowiska z dnia 11 września 2012 r. w sprawie centralnego rejestru form ochrony przyrody (Dz. U. z 2012r., poz. 1080),
11. Konwencja Wiedeńska o ochronie warstwy ozonowej sporządzona w Wiedniu dnia 22 marca 1985 r. (Dz. U. z 1992 r. Nr 98 poz. 488);
12. Konwencja sporządzona w Helsinkach dnia 9 kwietnia 1992 r. o ochronie środowiska morskiego obszaru Morza Bałtyckiego (Dz. U. z 2000 r., Nr 28, poz. 346.);
13. Konwencja o różnorodności biologicznej, sporządzona w Rio de Janeiro dnia 5 czerwca 1992 r. (Dz. U. z 2002 r. Nr 184 poz. 1532);
14. Konwencja o ochronie gatunków dzikiej flory i fauny europejskiej oraz ich siedlisk, sporządzona w Bernie dnia 19 września 1979 r. (Dz. U. z 1996 r. Nr 58 poz. 263, z późn. zm.);
15. Konwencja o ochronie wędrownych gatunków dzikich zwierząt, sporządzona w Bonn dnia 23 czerwca 1979 r. (Dz. U. z 2003 r. Nr 2 poz. 17);
16. Konwencja o obszarach wodno-błotnych mających znaczenie międzynarodowe, zwłaszcza jako środowisko życiowe ptactwa wodnego, sporządzona w Ramiarze dnia 2 lutego 1971 r. (Dz. U. z 1978 r. Nr 7 poz. 24, z późn. zm.);
17. Konwencja w sprawie transgranicznego zanieczyszczenia powietrza na dalekie odległości, sporządzona w Genewie dnia 13 listopada 1979 r. (Dz. U. z 1985 r. Nr 60, poz. 311);
18. Dyrektywa 2000/60/WE Parlamentu Europejskiego i Rady z dnia 23 października 2000 roku ustanawiająca ramy wspólnotowego działania w dziedzinie polityki wodnej (Dz. Urz. UE L 327 z 23.10.2000 r., str. 1);
19. Rekomendacja Komisji z dnia 8 czerwca 2000 r. o stosowaniu art. 35 Traktatu Euroatomu dotyczącego monitoringu poziomów radioaktywności w środowisku w celu oceny ekspozycji całej populacji;

Wytyczne INSPIRE i inne dokumenty mające zastosowanie dla 12 tematów INSPIRE resortu środowiska:

1. D2.9. Draft Guidelines for the use of Observations & Measurements and Sensor Web Enablement-related standards In INSPIRE Annex II and III data specification development z dnia 22.02.2013 r.
2. Technical Guidelines based on EN ISO 19115 and EN ISO 19119 z dnia 6.11.2013 r.
3. Changes from v. 1.1 to v. 1.2 of Technical Guidelines based on EN ISO 19115 and EN ISO 19119 z dnia 17.06.2010
4. D2.10.1: INSPIRE Data Specifications – Base Models – Generic Network Model z dnia 05.04.2013 r.
5. D2.5: Generic Conceptual Model z dnia 05.04. 2013 r.
6. Technical Guidance for INSPIRE1 Schema Transformation Network Services z dnia 15.12.2010 r.
7. Technical Guidance for the implementation of INSPIRE Download Services z dnia 09.08.2013 r.
8. Draft Technical Guidance for INSPIRE Coordinate Transformation Services z dnia 15.03.2010 r.
9. Technical Guidance for the implementation of INSPIRE View Service z dnia 04.04.2013 r.
10. Technical Guidance for the implementation of INSPIRE Discovery Services z dnia 07.11.2011 r.
11. Good practice in data and service sharing z dnia 09.01.2013 r.

12. Guidance on the Regulation on access to spatial data sets and services of the Member States by Community institutions and bodies under harmonised conditions z dnia 9.01.2013 r.
13. Technical Guidance for INSPIRE Spatial Data Services and services allowing spatial data services to be invoked 20.03.2013 r.
14. INSPIRE spatial data services and services to be invoked – Draft Implementing Rules 20.03.2013 r.
15. D2.8.I.9 INSPIRE Data Specification on Protected sites – Guidelines z dnia 26.04.2010 r.
16. D2.8.I.8 INSPIRE Data Specification on Hydrography – Guidelines z dnia 26.04.2010 r.
17. D2.8.II.4 INSPIRE Data Specification on Geology – Technical Guidelines z dnia 10.12.2013 r.
18. D2.8.II/III.7 INSPIRE Data Specification on Environmental Monitoring Facilities – Technical Guidelines z dnia 10.12.2013 r.
19. D2.8.III.12 INSPIRE Data Specification on Natural Risk Zones – Technical Guidelines z dnia 10.12.2013 r.
20. D2.8.III.13-14 INSPIRE Data Specification on Atmospheric Conditions and Meteorological Geographical Features – Technical Guidelines z dnia 10.12.2013 r.
21. D2.8.III.17 INSPIRE Data Specification on Bio-geographical Regions – Technical Guidelines z dnia 10.12.2013 r.
22. D2.8.III.18 INSPIRE Data Specification on Habitats and Biotopes – Technical Guidelines z dnia 10.12.2013 r.
23. D2.8.III.19 INSPIRE Data Specification on Species Distribution – Technical Guidelines z dnia 10.12.2013 r.
24. D2.8.III.20 INSPIRE Data Specification on Energy Resources – Technical Guidelines z dnia 10.12.2013 r.
25. D2.8.III.21 INSPIRE Data Specification on Mineral Resources – Technical Guidelines z dnia 10.12.2013 r.
26. inne dokumenty dostępne pod adresem: <http://inspire.jrc.ec.europa.eu>.
27. Normy ISO serii 19100.

Wśród przepisów o charakterze ogólnym odnoszących się do działań w zakresie informatyzacji wymienić należy m.in.:

1. Ustawę z dnia 17 lutego 2005 r. o informatyzacji działalności podmiotów realizujących zadania publiczne (Dz. U. z 2013 r. poz. 235) wraz z rozporządzeniami:
  - Rozporządzenie Rady Ministrów z dnia 27 września 2005 r. w sprawie sposobu, zakresu i trybu udostępniania danych zgromadzonych w rejestrze publicznym (Dz. U. Nr 205, poz. 1692),
  - Rozporządzenie Ministra Nauki i Informatyzacji z dnia 19 października 2005 r. w sprawie testów akceptacyjnych oraz badania oprogramowania interfejsowego i weryfikacji tego badania (Dz. U. Nr 217, poz. 1836),
  - Rozporządzenie Ministra Spraw Wewnętrznych i Administracji z dnia 21 kwietnia 2011 r. w sprawie szczegółowych warunków organizacyjnych i technicznych, które powinien spełniać system teleinformatyczny służący do identyfikacji użytkowników (Dz. U. Nr 93, poz. 545),
  - Rozporządzenie Prezesa Rady Ministrów z dnia 14 września 2011 r. w sprawie sporządzania pism w formie dokumentów elektronicznych, doręczania dokumentów elektronicznych oraz udostępniania formularzy, wzorów i kopii dokumentów elektronicznych (Dz. U. Nr 206, poz. 1216),
  - Rozporządzenie Rady Ministrów z dnia 12 kwietnia 2012 r. w sprawie Krajowych Ram Interoperacyjności, minimalnych wymagań dla rejestrów publicznych i wymiany informacji w postaci elektronicznej oraz minimalnych wymagań dla systemów teleinformatycznych (Dz. U. 2012 nr 0 poz. 526).



2. Ustawę z dnia 6 września 2001 r. o dostępie do informacji publicznej (Dz. U. Nr 112, poz. 1198 z późn. zm.),
3. Ustawę z dnia 5 sierpnia 2010 r. o ochronie informacji niejawnych (Dz. U. Nr 182, poz. 1228),
4. Ustawę z dnia 27 lipca 2001 r. o ochronie baz danych (Dz. U. Nr 128, poz. 1402, z późn. zm.),
5. Ustawę z dnia 29 sierpnia 1997 r. o ochronie danych osobowych (Dz. U. z 2002 r. Nr 101, poz. 926, z późn. zm.),
6. Ustawę z dnia 4 lutego 1994 r. o prawie autorskim i prawach pokrewnych (Dz. U. z 2006 r. Nr 90, poz. 631, z późn. zm.).

Przy zastosowaniu przez organy administracji konkretnych rozwiązań technicznych (sprzętowych, informatycznych i teleinformatycznych) należy również wziąć pod uwagę przepisy ogólne oraz szczegółowe przepisy wykonawcze dotyczące polityki informatyzacji naszego kraju:

1. Ustawa z dnia 16 lipca 2004 r. Prawo telekomunikacyjne (Dz. U. Nr 171, poz. 1800, z późn. zm.),
2. Ustawa z dnia 18 lipca 2002 r. o świadczeniu usług drogą elektroniczną (Dz. U. Nr 144, poz. 1204, z późn. zm.),
3. Ustawa z dnia 5 lipca 2002 r. o ochronie niektórych usług świadczonych drogą elektroniczną opartych lub polegających na dostępie warunkowym (Dz. U. Nr 126, poz. 1068, z późn. zm.),
4. Rozporządzenie Ministra Spraw Wewnętrznych i Administracji z dnia 18 stycznia 2007 r. w sprawie Biuletynu Informacji Publicznej (Dz. U. Nr 10, poz. 68).

## 2) *Potrzeby legislacyjne.*

W chwili obecnej prace prowadzone w resorcie środowiska prowadzone są w oparciu o istniejące przepisy prawa. Przewiduje się przeprowadzenie analizy prawa pod kątem możliwości nieodpłatnego dostępu do usług wymienionych w Art. 9. 1 ustawy o IIP w zakresie tematów danych przestrzennych, których dysponentem jest resort środowiska.

Ponadto, w dalszej perspektywie, planuje się opracowanie propozycji zmian przepisów ustawy Prawo wodne w zakresie przetwarzania i udostępniania danych zgodnie z zasadami interoperacyjności i zasadami e-administracji. Planowane jest również opracowanie propozycji zmian przepisów ustawy o ochronie przyrody, mających na celu zdefiniowanie zbiorów danych z tematów III.17, III.18 i III.19.

Zidentyfikowano potrzebę wprowadzenia zmiany:

- ustawy Prawo geologiczne i górnicze poprzez zdefiniowanie zbiorów danych i usług oraz zasad budowy IIP w zakresie geologii, hydrogeologii oraz zasobów mineralnych i energetycznych. Niezbędne jest przygotowanie odpowiednich rozporządzeń regulujących zagadnienia geoinformacji w ww. dziedzinach;
- ustawy o udostępnianiu informacji o środowisku i jego ochronie, udziale społeczeństwa w ochronie środowiska oraz o ocenach oddziaływania na środowisko w zakresie poprawnej implementacji art. 13 ust. 2 zdanie trzecie dyrektywy INSPIRE.



## 2. PROGRAM DZIAŁAŃ W UJĘCIU TEMATYCZNYM

Minister Środowiska posiada obowiązki nie tylko jako organ wiodący, ale również jako organ nadzorujący jednostki resortu środowiska, realizujące zadania z zakresu wdrażania dyrektywy INSPIRE (będące zarówno organami wiodącymi, jak i organami administracji w rozumieniu ustawy o IIP).

Poprzez realizację projektu pn.: „Wsparcie procesu wdrażania dyrektywy 2007/2/WE Parlamentu Europejskiego i Rady z dnia 14 marca 2007 r. ustawiającej infrastrukturę informacji przestrzennej we Wspólnocie Europejskiej (INSPIRE) w resorcie środowiska”, w latach 2014-2015 MŚ wykona zadania nie tylko z zakresu obowiązków organu wiodącego w 5 tematach, wynikających z ustawy o IIP, ale również uzupełniające działania innych organów resortu środowiska.

Prace w ramach powyższego projektu dotyczą w szczególności wzmocnienia kompetencji merytorycznych pracowników zajmujących się wdrażaniem INSPIRE w poszczególnych jednostkach resortu środowiska. Powyższy projekt oraz obecne starania o pozyskanie finansowania na zadanie pn.: „Harmonizacja baz danych przestrzennych oraz wykonanie metadanych” obejmują także takie działania jak:

- analizę potrzeby przygotowania profilu resortowego metadanych oraz profili metadanych tematów danych przestrzennych
- weryfikację istniejących metadanych pod kątem aktualnie obowiązujących standardów wraz z ich aktualizacją o dodatkowe informacje zgodnie z przyjętymi standardami w resorcie środowiska,
- przeprowadzenie inwentaryzacji zasobów wraz z identyfikacją zbiorów źródłowych,
- zaplanowanie i wykonanie w 2015 r. harmonizacji i integracji wybranych zbiorów,
- wszczęcie budowy resortowego węzła infrastruktury informacji przestrzennej będącego uzupełnieniem tworzonych już w resorcie rozwiązań, który wykorzysta istniejące już elementy infrastruktury. Dedykowany geoportal posłuży jako narzędzie dla organów administracji w resorcie środowiska, które nie dysponują własnym zapleczem informatycznym (zgodnym z wytycznymi).

Powyższe działania są wspólne dla większości prac przewidzianych w latach 2014-2015, w niżej wymienionych tematach dla których organem wiodącym są jednostki resortu środowiska. Dla zachowania odrębności każdego z tematów, informacje te zostały powtórzone zgodnie z przyjętym schematem.

### 2.1 PROGRAM DZIAŁAŃ DLA TEMATU HYDROGRAFIA (I.8 )

#### **1) Analiza stanu obecnego w świetle obowiązujących już przepisów, projektów, specyfikacji danych INSPIRE oraz zidentyfikowanych potrzeb krajowych**

Krajowy Zarząd Gospodarki Wodnej we współpracy z Instytutem Meteorologii i Gospodarki Wodnej – Państwowym Instytutem Badawczym, Głównym Urzędem Geodezji i Kartografii, Rządowym Centrum Bezpieczeństwa oraz Instytutem Łączności realizuje w ramach 7 osi priorytetowej Programu Operacyjnego Innowacyjna Gospodarka projekt o nazwie „Informatyczny System Osłony Kraju przed nadzwyczajnymi zagrożeniami (ISOK)”. W ramach tego projektu w 2013 r. została opracowana Mapa Podziału Hydrograficznego Polski w skali 1:10 000, która stanowi uszczegółowienie stosowanej dotychczas mapy w skali 1:50 000.

Podczas realizacji zadania duży nacisk położono na konieczność dostosowania zbioru danych do wymagań dyrektywy INSPIRE, w tym przede wszystkim na przeprowadzenie procesu harmonizacji. Dzięki temu w wyniku projektu powstała baza danych w rodzimej strukturze, dedykowana do zastosowań na poziomie krajowym oraz baza zgodna ze specyfikacją danych

INSPIRE, stanowiąca podstawę do tworzenia usług interoperacyjnych w skali całej Unii Europejskiej.

Ponadto, zgodnie z harmonogramem wdrażania Dyrektywy 2007/60/WE (tzw. Dyrektywa Powodziowa), tworzone są mapy zagrożenia powodziowego i mapy ryzyka powodziowego, które powinny być dostępne po 22 grudnia 2013 r. Zbiory te zostaną następnie zharmonizowane zgodnie z odpowiednimi specyfikacjami danych INSPIRE.

W zakresie Hydrogeologii PIG-PIB planuje opracowanie modeli referencyjnych zgodnych z wymaganiami dyrektywy INSPIRE.

## **2) Aktualizacja list zbiorów danych IIP, INSPIRE i komplementarnych w temacie**

W związku z tym, że w latach 2012-2013 nie nastąpiła zmiana rozporządzeń do Dyrektywy INSPIRE w tym zakresie, Krajowy Zarząd Gospodarki Wodnej nie przeprowadzał aktualizacji listy zbiorów danych IIP oraz INSPIRE. Jako aktualnie obowiązującą należy uznać listę zbiorów danych przedstawioną w „Programie budowy infrastruktury informacji przestrzennej w etapie obejmującym lata 2012-2013”:

1. Mapa hydrogeologiczna Polski (MHP) w skali 1:50 000
2. Baza danych hydrogeologicznych (Bank HYDRO)
3. Mapa geośrodowiskowa Polski (MGŚP) w skali 1:50 000
4. Mapa Podziału Hydrograficznego Polski (MPHP)

W ramach projektu ISOK przewidziano zadanie polegające na identyfikacji krajowych źródłowych zbiorów danych. Wynikiem tego zadania będzie dokument zawierający listę źródłowych zbiorów danych osobno dla każdego z tematów INSPIRE objętych zamówieniem wraz z uzasadnieniem wyboru zbiorów danych źródłowych.

## **3) Zakres i terminy prac wynikające z przepisów INSPIRE i potrzeb krajowych**

- Brak terminów prac w okresie 2014-2015, zgodnie z mapą drogową INSPIRE (<http://inspire.jrc.ec.europa.eu/index.cfm/pageid/44>).
- Zgłaszanie zbiorów i usług do ewidencji prowadzonej przez Głównego Geodetę Kraju (art. 13, pkt 3 ustawy o IIP)

## **4) Planowane i realizowane projekty w temacie, stan realizacji oraz konkretne wyniki w latach 2014-2015.**

- Zakłada się, że w 2014 roku zostanie przeprowadzona identyfikacja i harmonizacja krajowych zbiorów danych źródłowych dla tematu I.8. Następnie zostanie opracowany program i harmonogram dostosowania krajowych zbiorów danych do zbiorów danych zgodnych z dyrektywą INSPIRE oraz opracowane zostaną zasady i tryb integracji oraz transformacji zasobów informacyjnych. Po przetestowaniu metodyki transformacji zostaną opracowane narzędzia do transformacji zidentyfikowanych zbiorów danych. Za pomocą opracowanych narzędzi zostaną wytworzone zbiory danych INSPIRE dla pełnego zakresu terytorialnego Polski. Zbiory danych zostaną przygotowane w formacie GML tak, aby możliwa była ich publikacja za pomocą usług sieciowych INSPIRE oraz zostaną przygotowane odpowiednie zbiory metadanych.
- Dostęp do danych i informacji dla użytkowników zewnętrznych zostanie zapewniony za pomocą Hydroportalu. Celem portalu będzie udostępnianie danych publikacyjnych z zakresu gospodarowania wodami, zagregowanych dla całego kraju oraz ich metadanych. Użytkownik będzie miał m.in. wgląd do wybranych zasobów katastru wodnego, możliwość złożenia wniosku o udostępnienie informacji z katastru wodnego, dostęp do zbiorów danych i usług INSPIRE.
- Ponadto w dalszej perspektywie planuje się opracowanie propozycji zmian przepisów ustawy Prawo wodne w zakresie przetwarzania i udostępniania danych zgodnie z zasadami interoperacyjności i zasadami e-administracji.

### **5) Relacje względem innych organów wiążące się z tematem**

Krajowy Zarząd Gospodarki Wodnej we współpracy z Instytutem Meteorologii i Gospodarki Wodnej - Państwowym Instytutem Badawczym, Głównym Urzędem Geodezji i Kartografii, Rządowym Centrum Bezpieczeństwa oraz Instytutem Łączności realizuje projekt o nazwie „Informatyczny System Osłony Kraju przed nadzwyczajnymi zagrożeniami (ISOK)”. W ramach tematu zidentyfikowanym dysponentem danych źródłowych jest PIG-PIB.

Przewiduje się nawiązanie współpracy z ministrem właściwym do spraw gospodarki morskiej, który zgodnie z ustawą o IIP jest organem wiodącym w części dotyczącej morskich wód wewnętrznych i morza terytorialnego Rzeczypospolitej Polskiej.

### **6) Stan do osiągnięcia na koniec roku 2015**

- W pełni funkcjonujący węzeł infrastruktury informacji przestrzennej publikującym zbiory danych INSPIRE i udostępniającym usługi zgodne z INSPIRE.

## **2.2 PROGRAM DZIAŁAŃ DLA TEMATU OBSZARY CHRONIONE (I.9 )**

### **1) Analiza stanu obecnego w świetle obowiązujących już przepisów, projektów, specyfikacji danych INSPIRE oraz zidentyfikowanych potrzeb krajowych**

W roku 2012 opublikowano rozporządzenie Ministra Środowiska z dnia 11 września 2012 r. w sprawie centralnego rejestru form ochrony przyrody. Ponieważ w latach 2012-2013 nie nastąpiła zmiana rozporządzeń do Dyrektywy INSPIRE, w ocenie organu wiodącego, prawo polskie w tym zakresie jest kompletne.

W związku z publikacją w grudniu 2013 r. standardów dla tematów danych przestrzennych aneksu II i III dyrektywy, zmian do wytycznych dotyczących metadanych oraz publikacją rozporządzenia Komisji Europejskiej nr 1253/2013 z dnia 21 października 2013 r. dotyczącego zakresu interoperacyjności zbiorów i usług danych przestrzennych, dokonana zostanie analiza wyżej wymienionych dokumentów. Na jej podstawie w ramach m.in. projektu „Wsparcie procesu wdrażania dyrektywy 2007/2/WE Parlamentu Europejskiego i Rady z dnia 14 marca 2007 r. ustawiającej infrastrukturę informacji przestrzennej we Wspólnocie Europejskiej (INSPIRE) w resorcie środowiska”, zostaną szczegółowo zaplanowane działania do wykonania w latach 2014-2015 uwzględniające:

- określenie priorytetowych działań w zakresie dalszego wdrażania Dyrektywy INSPIRE w resorcie środowiska w perspektywie krótko i długoterminowej,
- analizę potrzeby przygotowania profilu resortowego metadanych oraz profili metadanych tematów danych przestrzennych
- weryfikację istniejących metadanych pod kątem aktualnie obowiązujących standardów wraz z ich aktualizacją o dodatkowe informacje zgodnie z przyjętymi standardami w resorcie środowiska,
- przeprowadzenie inwentaryzacji zasobów wraz z identyfikacją zbiorów źródłowych,
- zaplanowanie i wykonanie w 2015 r. harmonizacji i integracji wybranych zbiorów,
- wszczęcie budowy resortowego geoportalu.

### **2) Aktualizacja list zbiorów danych IIP, INSPIRE i komplementarnych w temacie**

Według stanu obecnego, lista zbiorów źródłowych jest kompletna.

Zgłoszone dotychczas zbiory to:

1. Centralny Rejestr Form Ochrony Przyrody
2. Centralny Rejestr Geostanowisk Polski
3. Mapa geośrodowiskowa Polski (MGŚP) w skali 1:50 000

W ramach planowanych prac w zadaniu pn: „Wsparcie procesu wdrażania dyrektywy 2007/2/WE Parlamentu Europejskiego i Rady z dnia 14 marca 2007 r. ustawiającej infrastrukturę

informacji przestrzennej we Wspólnocie Europejskiej (INSPIRE) w resorcie środowiska”, zostanie dokonana ponowna identyfikacja zbiorów oraz weryfikacja i aktualizacja metadanych prowadząca do zgodności z nowymi standardami, obowiązującymi od końca roku 2013.

### **3) Zakres i terminy prac wynikające z przepisów INSPIRE i potrzeb krajowych**

- Brak terminów prac w okresie 2014-2015, zgodnie z mapą drogową INSPIRE (<http://inspire.jrc.ec.europa.eu/index.cfm/pageid/44>).
- Zgłaszanie zbiorów i usług do ewidencji prowadzonej przez Głównego Geodetę Kraju (art. 13, pkt 3 ustawy o IIP).

### **4) Planowane i realizowane projekty w temacie, stan realizacji oraz konkretne wyniki w latach 2014-2015**

W ramach projektu „Wsparcie procesu wdrażania dyrektywy 2007/2/WE Parlamentu Europejskiego i Rady z dnia 14 marca 2007 r. ustawiającej infrastrukturę informacji przestrzennej we Wspólnocie Europejskiej (INSPIRE) w resorcie środowiska” zostaną wykonane działania uwzględniające:

- analizę potrzeby przygotowania profilu resortowego metadanych oraz profili metadanych tematów danych przestrzennych
- weryfikację istniejących metadanych pod kątem aktualnie obowiązujących standardów wraz z ich aktualizacją o dodatkowe informacje zgodnie z przyjętymi standardami w resorcie środowiska,
- przeprowadzenie inwentaryzacji zasobów wraz z identyfikacją zbiorów źródłowych,
- zaplanowanie i wykonanie w 2015 r. harmonizacji i integracji wybranych zbiorów,
- wszczęcie budowy resortowego geoportalu.

W GDOŚ, w najbliższych latach planowana jest w realizacji zadania pt. „Weryfikacja i aktualizacja informacji przestrzennej i opisowej o pomnikach przyrody i użytkach ekologicznych na terenie Polski” zgodnie z wytycznymi zawartymi w rozporządzeniu Ministra Środowiska z dnia 11 września 2012 r. w sprawie centralnego rejestru form ochrony przyrody. W wyniku realizacji zadania zasób prowadzony w GDOŚ, w zakresie tematu I.9, zostanie zaktualizowany i uzupełniony.

### **5) Relacje względem innych organów wiążące się z tematem**

Poprzez realizację wspólnych projektów, GDOŚ przygotowuje się do pełniejszej integracji zasobów w temacie I.9 z Narodowym Instytutem Dziedzictwa.

### **6) Stan do osiągnięcia na koniec roku 2015**

- Aktualizacja i uzupełnienie centralnego rejestru form ochrony przyrody w GDOŚ
- Zaimplementowany profil resortowy metadanych oraz profile metadanych tematów danych przestrzennych
- Zinwentaryzowane zasoby oraz zidentyfikowane zbiory źródłowe,
- Opracowanie narzędzi do transformacji oraz rozpoczęta harmonizacja danych,
- Wzmocnione kompetencje merytoryczne pracowników zajmujących się wdrażaniem INSPIRE w poszczególnych jednostkach resortu środowiska,
- Rozpoczęta budowa resortowego geoportalu.

## **2.3 PROGRAM DZIAŁAŃ DLA TEMATU GEOLOGIA (II.4)**

### **1) Analiza stanu obecnego w świetle obowiązujących już przepisów, projektów, specyfikacji danych INSPIRE oraz zidentyfikowanych potrzeb krajowych**



Po publikacji przez KE dokumentu *Annex II+III amendment to Regulation on the interoperability of spatial data sets and services*, PIG-PIB planuje przystąpić do transformacji trzech wybranych baz geologicznych do modeli INSPIRE. Bazy, które zostaną poddane transformacji zostaną wybrane w oparciu o raport opracowany w 2013 r.: *Testowanie specyfikacji danych II i III grupy tematycznej Dyrektywy INSPIRE w zakresie tematów, za które odpowiada Główny Geolog Kraju jako organ wiodący*.

Planowane jest również opracowanie modeli referencyjnych dla Geologii zgodnych z wymaganiami dyrektywy INSPIRE.

## **2) Aktualizacja list zbiorów danych IIP, INSPIRE i komplementarnych w temacie**

Listy zbiorów danych są na bieżąco zgłaszane do ewidencji po analizie i identyfikacji zasobów. Dla tematu GEOLOGIA zgłoszono dotychczas:

1. Centralna Baza Danych Geologicznych CBDG (PL.ZIPGL.313)
2. Szczegółowa mapa geologiczna Polski w skali 1:50000 SMGP (PL.ZIPGL.319)
3. Mapa geologiczna Polski w skali 1:200000 (PL.ZIPGL.320)
4. Mapa geologiczna Polski w skali 1:500000 (PL.ZIPGL.321)
5. Mapa geologiczna Polski w skali 1:1000000 (PL.ZIPGL.322)
6. Mapa litogenetyczna Polski w skali 1:50000 MLP (PL.ZIPGL.323)
7. Mapa hydrogeologiczna Polski w skali 1:50000 MHP (PL.ZIPGL.324)
8. Mapa geośrodowiskowa Polski w skali 1:50000 MGŚP (PL.ZIPGL.325)
9. System Osłony PrzeciwOsuwiskowej SOPO (PL.ZIPGL.327)
10. Baza Danych Monitoring Wód Podziemnych (PL.ZIPGL.328)
11. Baza Danych Hydrogeologicznych BankHYDRO (PL.ZIPGL.315)
12. Baza Danych Głównych Wód Podziemnych GZWP (PL.ZIPGL.314)
13. Centralny Rejestr Geostanowisk Polski (PL.ZIPGL.316)
14. Szczegółowy numeryczny model wgłębnej budowy geologicznej obszaru aglomeracji miejskiej na przykładzie fragmentu Warszawy (PL.ZIPGL.317)
15. Obszary zagrożone podtopieniami (PL.ZIPGL.318)

## **3) Zakres i terminy prac wynikające z przepisów INSPIRE i potrzeb krajowych**

- Zgłaszanie zbiorów i usług do ewidencji prowadzonej przez Głównego Geodetę Kraju (art. 13, pkt 3 ustawy o IIP).
- Zapewnienie dostępu do zbiorów danych przestrzennych oraz odpowiadających im usług (art.30, pkt 1 ustawy o IIP):
  - a. Udostępnienie zbiorów danych utworzonych po wejściu w życie ustawy o IIP lub przeorganizowanych po tej dacie w terminie do 21 października 2015 roku (<http://inspire.jrc.ec.europa.eu/index.cfm/pageid/44>)
  - b. Udostępnienie zbiorów danych utworzonych przed wejściem w życie ustawy o IIP w terminie do 21 października 2020 roku (<http://inspire.jrc.ec.europa.eu/index.cfm/pageid/44>)

Należy podkreślić, iż ustawodawca nie definiuje zbiorów „przeorganizowanych”, co utrudnia precyzyjną interpretację tego pojęcia.

## **4) Planowane i realizowane projekty w temacie, stan realizacji oraz konkretne wyniki w latach 2014-2015**

- Próba transformacji trzech wybranych baz PIG-PIB do modeli INSPIRE – rok 2014.
- Zakończenie przebudowy Geoportalu IKAR w zakresie przeglądarki mapowej i katalogu metadanych – rok 2014.
- Aktualizacja rekordów metadanych (ponad 3000) – rok 2014.

- Uruchomienie nowych usług przeglądania zgodnych z wytycznymi INSPIRE pod względem semantycznym – rok 2014 i 2015.

#### **5) Relacje względem innych organów wiążące się z tematem**

Brak zdefiniowanych zależności.

#### **6) Stan do osiągnięcia na koniec roku 2015.**

- Zakończenie testów możliwości transformacji trzech wybranych baz danych PIG-PIB do schematów baz INSPIRE
- Rozpoczęcie testowego udostępniania danych według nowych wytycznych.

## **2.4 PROGRAM DZIAŁAŃ DLA TEMATU URZĄDZENIA DO MONITOROWANIA ŚRODOWISKA (III.7)**

### **1) Analiza stanu obecnego w świetle obowiązujących już przepisów, projektów, specyfikacji danych INSPIRE oraz zidentyfikowanych potrzeb krajowych**

W 2012 r. Główny Inspektor Ochrony Środowiska opracował metadane dla źródłowego zasobu danych przestrzennych Państwowego Monitoringu Środowiska (PMŚ). W 2013 r. rozpoczęły się prace w zakresie dostosowania zbiorów źródłowych do wymagań dyrektywy INSPIRE w zakresie tematu urządzenia do monitorowania środowiska i opracowania zharmonizowanych zbiorów dla tego tematu w oparciu o zasoby danych przestrzennych PMŚ GIOŚ oraz opracowania metadanych geoinformacyjnych dla zharmonizowanych zbiorów w oparciu o przepisy i wytyczne techniczne w zakresie metadanych. Metadane podlegały procedurze walidacji, a następnie publikacji w katalogu metadanych GIOŚ. Przy opracowywaniu metadanych uwzględniono aktualne wytyczne techniczne w zakresie metadanych oraz wytyczne techniczne w zakresie tematu urządzenia do monitorowania środowiska.

W ramach prac w zakresie wdrażania wymagań dyrektywy INSPIRE zaimplementowany został w edytorze metadanych profil metadanych dla tematu urządzenia do monitorowania środowiska oparty o dokument D2.8. III.7 Data Specification on Environmental Monitoring Facilities – Technical Guidelines wersji v3.0rc3 z dnia 04.02.2013 r. Rozszerza on profil zdefiniowany w dokumencie INSPIRE Implementing Rules o dodatkowe elementy metadanych głównie w zakresie dot. jakości danych. Na potrzeby branżowego profilu metadanych dla tematu urządzenia do monitorowania środowiska opracowano wstępną wersję słownika GEMET - GIOŚ Urządzenia do monitorowania środowiska w ramach Państwowego Monitoringu Środowiska, wersja 1.0. Słownik ten został zastosowany w dokumentach metadanych opisujących zharmonizowane zbiory danych przestrzennych w temacie urządzenia do monitorowania środowiska w ramach PMŚ. W przypadku modyfikacji słownika, zarówno narzędzie jak i utworzone metadane zostaną zaktualizowane.

W listopadzie 2013 r. Główny Inspektor Ochrony Środowiska zgłosił zasób pn.: „Urządzenia do monitorowania środowiska w ramach Państwowego Monitoringu Środowiska” do ewidencji zbiorów i usług danych przestrzennych objętych infrastrukturą informacji przestrzennej i uzyskał identyfikator tj. PL.ZIPOS.2467, pod którym ujawniony został ww. zasób w ewidencji. Identyfikator zastosowano na potrzeby określenia przestrzeni nazw dla metadanych opisujących zharmonizowane zbiory danych przestrzennych dla tematu urządzenia do monitorowania środowiska w zakresie wybranych zasobów Państwowego Monitoringu Środowiska.

W dniu 3 grudnia 2013 r. GIOŚ dokonał zgłoszenia adresu usługi wyszukania wraz z pierwszą transzą metadanych dla wybranych zharmonizowanych zbiorów danych przestrzennych PMŚ w zakresie „urządzeń do monitorowania środowiska” do Głównego Geodety Kraju, zgodnie z zasadami określonymi przez GUGiK w „Przewodniku publikowania metadanych dla podmiotów zewnętrznych”

W odniesieniu do tworzenia metadanych w GIOŚ w ramach prac wdrożeniowych zostanie uruchomiony edytor metadanych obsługujący profil INSPIRE oraz profil branżowy w zakresie

tematu urządzenia do monitorowania środowiska zgodnie z dokumentem D 2.8 II/III.7 tj. dla tematu „urządzenia do monitorowania środowiska”.

GIOŚ zapewni dostęp on-line do edytora metadanych wraz z walidatorem, który będzie elementem budowanej infrastruktury informacji przestrzennej dla tematu urządzenia do monitorowania środowiska.

Z uwagi na fakt, iż z jednej strony, urządzenia do monitorowania środowiska są powiązane z informacjami opisującymi agregację / zbiory urządzeń do monitorowania oraz ich pogrupowanie i zakres tematyczny lub organizacyjny, to z drugiej strony, urządzenia do monitorowania środowiska stanowią łącznik z dokonanymi obserwacjami i pomiarami.

W zakresie obserwacji i pomiarów specyfikacja dotycząca urządzeń do monitorowania środowiska jest ściśle powiązana ze specyfikacją D2.9 Guidelines for the use of Observations & Measurements and Sensor Web Enablement-related standards in INSPIRE Annex II and III data specification development. Powyższa specyfikacja jest oparta na normie: ISO FDIS 19156:2011 - Informacja geograficzna – Obserwacje i pomiary. Dokumenty te będą miały znaczenie dla struktury i zakresu informacji dla tematu urządzenia do monitorowania środowiska.

W przyszłości planowane jest powiązanie urządzeń do monitorowania środowiska z raportowaniem dotyczącym środowiska. Związek ten został zawarty w modelu danych, jako opcja zaawansowana.

W ramach wdrażania wymagań dyrektywy INSPIRE GIOŚ zgodnie z zasadami określonymi w „Przewodniku publikowania metadanych dla podmiotów zewnętrznych” zgłosił adres usługi wyszukiwania do Głównego Geodety Kraju. Metadane dotyczące zasobu GIOŚ będą udostępniane za pośrednictwem katalogu metadanych GIOŚ pod następującym adresem usługi: <http://inspire.gios.gov.pl/aquarius-csw/>. Katalog metadanych obsługuje profil INSPIRE oraz ww. profil branżowy. Aplikacja będzie dostępna dla użytkowników infrastruktury informacji przestrzennej na potrzeby wdrażania wymagań dyrektywy INSPIRE. W kolejnych krokach zostanie uruchomiony geoportal GIOŚ za pomocą którego użytkownicy infrastruktury informacji przestrzennej będą mieli dostęp do usługi przeglądania i pobierania.

GIOŚ, jako organ administracji w ramach wdrażania wymagań dyrektywy INSPIRE będzie udostępniał zharmonizowane zbiory danych przestrzennych Państwowego Monitoringu Środowiska za pomocą usług sieciowych przeglądania i pobierania.

GIOŚ zidentyfikował ograniczenia związane z wdrażaniem zapisów dyrektywy INSPIRE w temacie "Urządzeń do monitorowania środowiska" dotyczące:

- braków kadrowych – wdrożenie zapisów dyrektywy INSPIRE jest przedsięwzięciem czasochłonnym, wymagającym działania zespołu wykwalifikowanych specjalistów oraz skoordynowania działań wielu jednostek powołanych do prowadzenia monitoringu poszczególnych komponentów środowiska. Zasoby kadrowe GIOŚ wyspecjalizowane w zakresie budowania infrastruktury informacji przestrzennej są znacznie ograniczone,
- możliwości finansowych organu wiodącego oraz organów administracji, których zasoby wpisują się w temat Urządzenia do monitorowania środowiska. Wdrożenie zapisów dyrektywy w omawianym zakresie wymaga zaprojektowania działań na dużą skalę (w wielu jednostkach monitorujących środowisko), które wymagają znacznych nakładów finansowych, związanych z budową infrastruktury teleinformatycznej oraz pracami merytorycznymi.
- braku stosownych przepisów prawa określających szczegółowy zakres informacyjny niektórych zasobów stanowiących potencjalne źródło danych przestrzennych dla tematu "Urządzenia do monitorowania środowiska".

GIOŚ wymaga wzmocnienia własnej struktury koordynacyjnej. Wdrożenie zapisów dyrektywy INSPIRE w zakresie Urządzeń do monitorowania środowiska jest przedsięwzięciem czasochłonnym, wymagającym działania zespołu wykwalifikowanych specjalistów oraz skoordynowania działań wielu jednostek powołanych do prowadzenia monitoringu



poszczególnych komponentów środowiska. Zasoby kadrowe GIOŚ wyspecjalizowane w zakresie budowania infrastruktury informacji przestrzennej są niewystarczające.

## **2) Aktualizacja list zbiorów danych IIP, INSPIRE i komplementarnych w temacie**

Poza Inspekcją Ochrony Środowiska zasoby danych przestrzennych istotne z punktu widzenia tematu urządzenia do monitoringu środowiska są gromadzone również przez inne organy. Zgłoszone dotychczas zbiory to:

1. Urządzenia do monitorowania środowiska w ramach Państwowego Monitoringu Środowiska (PL.ZIPOS.2467) zgłoszony przez GIOŚ.
2. Zintegrowane kopie bazy danych obiektów topograficznych (PL.PZGiK.202) zgłoszony przez Głównego Geodetę Kraju.
3. Baza Danych Monitoring Wód Podziemnych (PL.ZIPGL.328) zgłoszony przez Głównego Geologa Kraju.
4. Baza Danych Obiektów Topograficznych (PL.PZGiK.330) zgłoszony przez Marszałka Województwa Mazowieckiego.
5. Baza Danych Obiektów Topograficznych (PL.PZGiK.336) zgłoszony przez Marszałka Województwa Pomorskiego.
6. Baza Danych Obiektów Topograficznych (PL.PZGiK.341) zgłoszony przez Marszałka Województwa Warmińsko – Mazurskiego.
7. Baza rodzaju, ilości oraz miejsc występowania substancji stwarzających szczególne zagrożenie dla środowiska (PL.ZIPOS.343) zgłoszony przez Marszałka Województwa Opolskiego.
8. Baza Danych Obiektów Topograficznych (PL.PZGiK.370) zgłoszony przez Marszałka Województwa Świętokrzyskiego.
9. Zanieczyszczenia emitowane do powietrza na terenie województwa śląskiego, (PL.ZIPOS.353) zgłoszony został przez Marszałka Województwa Śląskiego.
10. System Zarządzania Siecią (PL.ZIPGW.2144) zgłoszony przez IMGW-PIB.

Wstępna lista zbiorów potencjalnie wpisujących się w temat urządzenia do monitorowania środowiska została wykonana dla GIOŚ w 2012 r. w ramach projektu „Opracowanie założeń do wdrożenia wymagań dyrektywy INSPIRE w zakresie urządzeń do monitorowania środowiska”, na etapie prac inwentaryzacyjnych. W okresie 2014-2015 przewiduje się kontynuację prac nad aktualizacją opracowanej listy w uzgodnieniu z organami administracji, których to zasoby zostały zidentyfikowane.

## **3) Zakres i terminy prac wynikające z przepisów INSPIRE i potrzeb krajowych**

- Zgłaszanie zbiorów i usług do ewidencji prowadzonej przez Głównego Geodetę Kraju (art. 13, pkt 3 ustawy o IIP).
- Zapewnienie dostępu do zbiorów danych przestrzennych oraz odpowiadających im usług (art.30, pkt 1 ustawy o IIP):
  - a. Udostępnienie zbiorów danych utworzonych po wejściu w życie ustawy o IIP lub przeorganizowanych po tej dacie w terminie do 21 października 2015 roku (<http://inspire.jrc.ec.europa.eu/index.cfm/pageid/44> )
  - b. Udostępnienie zbiorów danych utworzonych przed wejściem w życie ustawy o IIP w terminie do 21 października 2020 roku (<http://inspire.jrc.ec.europa.eu/index.cfm/pageid/44> )

Należy podkreślić, iż ustawodawca nie definiuje zbiorów „przeorganizowanych”, co utrudnia precyzyjną interpretację tego pojęcia.

## **4) Planowane i realizowane projekty w temacie, stan realizacji oraz konkretne wyniki w latach 2014-2015**

W ramach projektu pn.: „Wdrożenie wymagań dyrektywy INSPIRE / Dostosowanie zasobów danych przestrzennych PMŚ do wymagań dyrektywy INSPIRE - Etap I” planowane są do wykonania następujące prace i produkty:

- Projekt techniczny wdrożenia węzła infrastruktury informacji przestrzennej, uwzględniający aktualne przepisy i wymagania techniczne w zakresie dyrektywy INSPIRE i ustawy o IIP w zakresie kompetencji GIOŚ, jako organu wiodącego w temacie „urządzenia do monitorowania środowiska”.
- Wdrożenie węzła infrastruktury informacji przestrzennej (IIP) w GIOŚ obejmującego:
  - Geoportal GIOŚ (wewnętrzny i zewnętrzny) pełniący rolę branżowego punktu dostępowego do zasobu danych przestrzennych Inspekcji Ochrony Środowiska oraz systemu informatycznego EKOINFONET,
  - Projektowanie i implementację docelowych schematów bazy danych i modeli dla danych oraz metadanych w zakresie urządzeń do monitorowania środowiska będących elementem Państwowego Monitoringu Środowiska (PMŚ),
  - Weryfikację, dostosowanie i implementację profilu metadanych w zakresie urządzeń do monitorowania środowiska w ramach PMŚ,
  - Edytor metadanych wraz z walidatorem metadanych oraz zaimplementowanym profilem branżowym w zakresie urządzeń do monitorowania środowiska,
  - Katalog metadanych zapewniający publikację metadanych,
  - Narzędzia zapewniające interoperacyjność danych i usług wytwarzanych w ramach Państwowego Monitoringu Środowiska,
  - Narzędzia wspomagające działania w zakresie monitorowania i raportowania na potrzeby sprawozdawczości, jak również narzędzia wspomagające proces monitorowania i sprawozdawczości w zakresie wdrażania dyrektywy INSPIRE na potrzeby KE, w tym GUGiK, w zakresie kompetencji organu wiodącego GIOŚ
- Podstawą opracowania narzędzia wspomagającego jest Decyzja KE w zakresie monitorowania i sprawozdawczości.
- Harmonizację i zasilanie wytypowanych zbiorów danych w zakresie urządzeń do monitorowania środowiska w ramach PMŚ, w ramach centralnej bazy danych systemu GIOŚ,
- Zharmonizowane zbiory danych przestrzennych PMŚ w zakresie tematu urządzenia do monitorowania środowiska wraz z metadanymi,
- Zasilanie bazy metadanych,
- Publikację zbiorów danych przestrzennych i metadanych
- Dokumentację, wytyczne techniczne w zakresie elementów węzła infrastruktury informacji przestrzennej, dokumentację w zakresie harmonizacji zbiorów danych przestrzennych
- W ramach węzła IIP GIOŚ funkcjonuje moduł nadawania uprawnień i kontroli dostępu dla użytkowników systemu do geoportali oraz edycji i publikacji metadanych.
- Szkolenia i wsparcie edukacyjne :
  - Portal edukacyjny – zostanie wdrożony portal edukacyjny (e-learning) wraz z opracowanymi testami, zapewniający zdalne ustawiczne kształcenie w zakresie wdrażania Dyrektywy INSPIRE oraz ustawy z o infrastrukturze informacji przestrzennej uwzględniającej właściwości GIOŚ, jako organu wiodącego, a w szczególności zagadnienia tworzenia, aktualizacji i udostępniania metadanych.
  - Szkolenia - zostaną zrealizowane dwuetapowe szkolenia obejmują zagadnienia związane z użytkowaniem utworzonego węzła IIP (dla administratorów i użytkowników), wdrażaniem Dyrektywy INSPIRE oraz ustawy o IIP uwzględniające właściwości GIOŚ, jako organu wiodącego, a w szczególności zagadnienia tworzenia, aktualizacji i udostępniania metadanych.

W ramach projektu ISOK, IMGW-PIB jako organ administracji w zakresie tematu III.7 i jednocześnie jeden z konsorcjantów realizujących projekt planuje:

- wykonanie dokładnej identyfikacji źródłowych zbiorów danych IMGW-PIB dla niniejszego tematu,
- opracowanie harmonogramu dostosowania zbiorów źródłowych do zbiorów zgodnych z wymaganiami określonymi w dokumentach wykonawczych do dyrektywy INSPIRE,
- opracowanie narzędzi do transformacji oraz harmonizacja danych,
- opracowanie metadanych dla powstałych, zharmonizowanych zbiorów.

#### **5) Relacje względem innych organów wiążące się z tematem**

Organy administracji, jednostki, które zidentyfikują zbiory danych przestrzennych wpisujące się w temat III.7 mogą uzyskać dostęp do edytora metadanych wraz z walidatorem, który będzie elementem budowanej infrastruktury informacji przestrzennej dla tematu urządzenia do monitorowania środowiska w GIOŚ.

W odniesieniu do usług w ramach prac wdrożeniowych powstanie węzeł infrastruktury informacji przestrzennej GIOŚ, w ramach którego zostaną udostępnione innym jednostkom wpisujących się w temat, usługi wyszukiwania, przeglądania i pobierania dla zbiorów danych przestrzennych.

W zakresie harmonizacji danych przestrzennych powstanie dokumentacja opracowana w oparciu o prace wdrożeniowe w GIOŚ, która zostanie wykorzystana na potrzeby przeprowadzenia szkoleń dla zidentyfikowanych jednostek posiadających zbiory wpisujące się w temat urządzenia do monitorowania środowiska.

W kolejnych etapach wdrażania wymagań dyrektywy INSPIRE i ustawy o IIP zostaną zdefiniowane dalsze potrzeby związane z relacjami względem innych organów. Prace w tym zakresie będą uzależnione od postępów prac w zakresie prac wdrożeniowych i pozyskanych środków finansowych.

Organy administracji i inne jednostki, z którymi GIOŚ będzie współpracował przy realizacji programu Budowy IIP w temacie urządzenia do monitorowania środowiska to:

1. Krajowy Zarząd Gospodarki Wodnej (KZGW),
2. Regionalne Zarządy Gospodarki Wodnej (RZGW),
3. Instytut Meteorologii i Gospodarki Wodnej – Państwowy Instytut Badawczy (IMGW-PIB),
4. Państwowy Instytut Geologiczny – Państwowy Instytut Badawczy (PIG-PIB),
5. Dyrekcja Generalna Lasów Państwowych (DGLP),
6. Instytut Badawczy Leśnictwa (IBL),
7. Państwowa Agencja Atomistyki (PAA),
8. Biuro Urządzania Lasu i Geodezji Leśnej (BULiGL),
9. Parki Narodowe,
10. Centralne Laboratorium Ochrony Radiologicznej (CLOR),
11. Urzędy Marszałkowskie.

#### **6) Stan do osiągnięcia na koniec roku 2015**

Przewiduje się, iż na koniec 2015 roku, w wyniku projektu prowadzonego przez GIOŚ pn.: „Wdrożenie wymagań dyrektywy INSPIRE / Dostosowanie zasobów danych przestrzennych PMS do wymagań dyrektywy INSPIRE - Etap I” zostaną osiągnięte następujące rezultaty:

- zaimplementowany branżowy profil metadanych i opisane metadane zasobów danych przestrzennych, w tym zasobów PMS,
- uruchomiony węzeł infrastruktury informacji przestrzennej, w tym geoportal GIOŚ oraz usługi dla zasobu danych przestrzennych „urządzenia do monitorowania środowiska w zakresie PMS”, w ramach węzła funkcjonować będzie również katalog metadanych i edytor metadanych wraz z walidatorem w zakresie tematu urządzenia

do monitorowania środowiska oraz narzędzia zapewniające interoperacyjność danych i usług w zakresie PMŚ,

- uruchomione i przeprowadzone szkolenia nt. wdrażania INSPIRE oraz ustawy o infrastrukturze informacji przestrzennej w zakresie właściwości GIOŚ,
- uruchomiony i wdrożony portal edukacyjny zapewniający zdalne ustawiczne kształcenie w zakresie wdrażania Dyrektywy INSPIRE oraz ustawy o IIP uwzględniającej właściwości GIOŚ, jako organu wiodącego, a w szczególności zagadnienia tworzenia, aktualizacji i udostępniania metadanych.

W ramach projektu ISOK, planowane jest m.in.:

- wykonanie dokładnej identyfikacji źródłowych zbiorów danych IMGW-PIB dla niniejszego tematu,
- opracowanie harmonogramu dostosowania zbiorów źródłowych do zbiorów zgodnych z wymaganiami określonymi w dokumentach wykonawczych do dyrektywy INSPIRE,
- opracowanie narzędzi do transformacji oraz harmonizacja danych,
- opracowanie metadanych dla powstałych, zharmonizowanych zbiorów.

## 2.5 PROGRAM DZIAŁAŃ DLA TEMATU STREFY ZAGROŻENIE NATURALNEGO (III.12)

### ***1) Analiza stanu obecnego w świetle obowiązujących już przepisów, projektów. specyfikacji danych INSPIRE oraz zidentyfikowanych potrzeb krajowych***

Temat III.12 jest złożony, wymaga udziału wielu uczestników (dostawców danych źródłowych) oraz jest dość trudny w interpretacji, dlatego w celu lepszej koordynacji tematu wyłoniono pięciu koordynatorów merytorycznych:

1. GDOŚ w zakresie zagrożeń biologicznych,
2. PIG-PIB w zakresie zagrożeń geologicznych,
3. IMGW-PIB w zakresie zjawisk atmosferycznych,
4. KZGW w zakresie zagrożeń hydrologicznych,
5. IBL w zakresie zagrożeń pożarowych.

W związku z publikacją w grudniu 2013 r. standardów dla tematów danych przestrzennych aneksu II i III dyrektywy, zmian do wytycznych dotyczących metadanych oraz publikacją rozporządzenia Komisji Europejskiej nr 1253/2013 z dnia 21 października 2013 r. dotyczącego zakresu interoperacyjności zbiorów i usług danych przestrzennych, dokonana zostanie analiza wyżej wymienionych dokumentów. Na jej podstawie w ramach m.in. projektu „Wsparcie procesu wdrażania dyrektywy 2007/2/WE Parlamentu Europejskiego i Rady z dnia 14 marca 2007 r. ustawiającej infrastrukturę informacji przestrzennej we Wspólnocie Europejskiej (INSPIRE) w resorcie środowiska”, zostaną szczegółowo zaplanowane działania do wykonania w latach 2014-2015 uwzględniające:

- analizę potrzeby przygotowania profilu resortowego metadanych oraz profili metadanych tematów danych przestrzennych,
- weryfikację istniejących metadanych pod kątem aktualnie obowiązujących standardów wraz z ich aktualizacją o dodatkowe informacje zgodnie z przyjętymi standardami w resorcie środowiska,
- przeprowadzenie inwentaryzacji zasobów wraz z identyfikacją zbiorów źródłowych,
- zaplanowanie i wykonanie w 2015 r. harmonizacji i integracji wybranych zbiorów,
- wszczęcie budowy resortowego geoportalu.

### ***2) Aktualizacja list zbiorów danych IIP, INSPIRE i komplementarnych w temacie***

Zgłoszone dotychczas zbiory to:

1. System Osłony PrzeciwOsuwiskowej SOPO
2. Krajowy System Informacji o Pożarach Lasów

W ramach planowanych prac zostanie dokonana identyfikacja zbiorów oraz weryfikacja i aktualizacja metadanych prowadząca do zgodności z nowymi standardami, obowiązującymi od końca roku 2013.

### **3) Zakres i terminy prac wynikające z przepisów INSPIRE i potrzeb krajowych**

- Zgłaszanie zbiorów i usług do ewidencji prowadzonej przez Głównego Geodetę Kraju (art. 13, pkt 3 ustawy o IIP).
- Zapewnienie dostępu do zbiorów danych przestrzennych oraz odpowiadających im usług (art.30, pkt 1 ustawy o IIP):
  - a. Udostępnienie zbiorów danych utworzonych po wejściu w życie ustawy o IIP lub przeorganizowanych po tej dacie w terminie do 21 października 2015 roku (<http://inspire.jrc.ec.europa.eu/index.cfm/pageid/44> )
  - b. Udostępnienie zbiorów danych utworzonych przed wejściem w życie ustawy o IIP w terminie do 21 października 2020 roku (<http://inspire.jrc.ec.europa.eu/index.cfm/pageid/44> )

### **4) Planowane i realizowane projekty w temacie, stan realizacji oraz konkretne wyniki w latach 2014-2015**

W ramach zadania „Wsparcie procesu wdrażania dyrektywy 2007/2/WE Parlamentu Europejskiego i Rady z dnia 14 marca 2007 r. ustawiającej infrastrukturę informacji przestrzennej we Wspólnocie Europejskiej (INSPIRE) w resorcie środowiska” zostaną szczegółowo zaplanowane działania do wykonania w latach 2014-2015, będące uzupełnieniem działań zaplanowanych w projekcie ISOK oraz uwzględniające:

- analizę potrzeby przygotowania profilu resortowego metadanych oraz profili metadanych tematów danych przestrzennych
- weryfikację istniejących metadanych pod kątem aktualnie obowiązujących standardów wraz z ich aktualizacją o dodatkowe informacje zgodnie z przyjętymi standardami w resorcie środowiska,
- przeprowadzenie inwentaryzacji zasobów wraz identyfikacją zbiorów źródłowych,
- zaplanowanie i wykonanie w 2015 r. harmonizacji i integracji wybranych zbiorów,
- wszczęcie budowy resortowego geoportalu.

W ramach projektu „Informatyczny System Osłony Kraju przed nadzwyczajnymi zagrożeniami (ISOK)”, planuje się:

- wykonanie dokładnej identyfikacji źródłowych zbiorów danych dla niniejszego tematu,
- opracowanie harmonogramu dostosowania zbiorów źródłowych do zbiorów zgodnych z wymaganiami określonymi w dokumentach wykonawczych do dyrektywy INSPIRE,
- opracowanie narzędzi do transformacji oraz harmonizacja danych,
- opracowanie metadanych dla powstałych, zharmonizowanych zbiorów.

### **5) Relacje względem innych organów wiążące się z tematem**

Z uwagi na plany budowy resortowego geoportalu, będącego uzupełnieniem geoportali tworzonych w resorcie, przewiduje się ścisłą współpracę z organami w resorcie środowiska oraz nawiązanie współpracy z organami spoza resortu, dla których dostawcą danych są organy administracji resortu środowiska np. z Ministerstwem Infrastruktury i Rozwoju. Działanie to ma



na celu skoordynowania prac podejmowanych w tym zakresie, ustalenia struktur zbieranych danych oraz obniżenia kosztów.

#### **6) Stan do osiągnięcia na koniec roku 2015**

- Zaimplementowany profil resortowy metadanych oraz profile metadanych tematów danych przestrzennych.
- Zinwentaryzowane zasoby oraz z zidentyfikowane zbiory źródłowe.
- Opracowane narzędzia do transformacji oraz rozpoczęta harmonizacja danych.
- Wzmocnione kompetencje merytoryczne pracowników zajmujących się wdrażaniem INSPIRE w poszczególnych jednostkach resortu środowiska.
- Rozpoczęta budowa resortowego geoportalu.

## **2.6 PROGRAM DZIAŁAŃ DLA TEMATU WARUNKI ATMOSFERYCZNE (III.13)**

### **1) Analiza stanu obecnego w świetle obowiązujących już przepisów, projektów. specyfikacji danych INSPIRE oraz zidentyfikowanych potrzeb krajowych**

W związku z publikacją w grudniu 2013 r. standardów dla tematów danych przestrzennych aneksu II i III dyrektywy, zmian do wytycznych dotyczących metadanych oraz publikacją rozporządzenia Komisji Europejskiej nr 1253/2013 z dnia 21 października 2013 r. dotyczącego zakresu interoperacyjności zbiorów i usług danych przestrzennych, dokonana zostanie analiza wyżej wymienionych dokumentów. Na jej podstawie w ramach m.in. projektu „Wsparcie procesu wdrażania dyrektywy 2007/2/WE Parlamentu Europejskiego i Rady z dnia 14 marca 2007 r. ustawiającej infrastrukturę informacji przestrzennej we Wspólnocie Europejskiej (INSPIRE) w resorcie środowiska”, zostaną szczegółowo zaplanowane działania do wykonania w latach 2014-2015 uwzględniające:

- analizę potrzeby przygotowania profilu resortowego metadanych oraz profili metadanych tematów danych przestrzennych
- weryfikację istniejących metadanych pod kątem aktualnie obowiązujących standardów wraz z ich aktualizacją o dodatkowe informacje zgodnie z przyjętymi standardami w resorcie środowiska,
- przeprowadzenie inwentaryzacji zasobów wraz z identyfikacją zbiorów źródłowych,
- zaplanowanie i wykonanie w 2015 r. harmonizacji i integracji wybranych zbiorów
- wszczęcie budowy resortowego geoportalu.

IMGW-PIB zgodnie z art. 102 ustawy Prawo wodne posiada i utrzymuje bazę danych historycznych z zakresu meteorologii, hydrologii i oceanologii, zgromadzoną zgodnie z ujednoliconymi metodami określonymi przez Światową Organizację Meteorologiczną (WMO), stanowiącą wyłączone źródło informacji hydrologicznych, meteorologicznych i oceanologicznych dla potrzeb rozpoznania i kształtowania oraz ochrony zasobów wodnych kraju, a także rozpoznania warunków meteorologicznych, klimatologicznych i oceanologicznych.

Dane z hydrologiczno-meteorologicznej sieci pomiarowo-obsługowej obecnie (stan na 15 listopada 2013 r.) gromadzone są w Centralnej Bazie Danych Historycznych (CBDH). Wstępna analiza Specyfikacji danych dla niniejszego tematu wskazała, że jedynie niewielka część danych gromadzonych w CBDH wymagana jest przez wytyczne INSPIRE.

### **2) Aktualizacja list zbiorów danych IIP, INSPIRE i komplementarnych w temacie**

Zgłoszone dotychczas zbiory to:

1. Centralna Baza Danych Historycznych (PL.ZIPGW.2143)

W ramach planowanych prac zostanie dokonana ponowna identyfikacja zbiorów oraz weryfikacja i aktualizacja metadanych prowadząca do zgodności z nowymi standardami, obowiązującymi od końca roku 2013.

### **3) Zakres i terminy prac wynikające z przepisów INSPIRE i potrzeb krajowych**

- Zgłaszanie zbiorów i usług do ewidencji prowadzonej przez Głównego Geodetę Kraju (art. 13, pkt 3 ustawy o IIP).
- Zapewnienie dostępu do zbiorów danych przestrzennych oraz odpowiadających im usług (art.30, pkt 1 ustawy o IIP):
  - a. Udostępnienie zbiorów danych utworzonych po wejściu w życie ustawy o IIP lub przeorganizowanych po tej dacie w terminie do 21 października 2015 roku (<http://inspire.jrc.ec.europa.eu/index.cfm/pageid/44>)
  - b. Udostępnienie zbiorów danych utworzonych przed wejściem w życie ustawy o IIP w terminie do 21 października 2020 roku (<http://inspire.jrc.ec.europa.eu/index.cfm/pageid/44>)

Należy podkreślić, iż ustawodawca nie definiuje zbiorów „przeorganizowanych”, co utrudnia precyzyjną interpretację tego pojęcia.

### **4) Planowane i realizowane projekty w temacie, stan realizacji oraz konkretne wyniki w latach 2014-2015**

W ramach zadania „Wsparcie procesu wdrażania dyrektywy 2007/2/WE Parlamentu Europejskiego i Rady z dnia 14 marca 2007 r. ustawiającej infrastrukturę informacji przestrzennej we Wspólnocie Europejskiej (INSPIRE) w resorcie środowiska” zostaną szczegółowo zaplanowane działania do wykonania w latach 2014-2015, będące uzupełnieniem działań zaplanowanych w projekcie ISOK oraz uwzględniające:

- analizę potrzeby przygotowania profilu resortowego metadanych oraz profili metadanych tematów danych przestrzennych
- weryfikację istniejących metadanych pod kątem aktualnie obowiązujących standardów wraz z ich aktualizacją o dodatkowe informacje zgodnie z przyjętymi standardami w resorcie środowiska,
- przeprowadzenie inwentaryzacji zasobów wraz z identyfikacją zbiorów źródłowych,
- zaplanowanie i wykonanie w 2015 r. harmonizacji i integracji wybranych zbiorów,
- wszczęcie budowy resortowego geoportalu.

W ramach projektu ISOK:

- wykonanie dokładnej identyfikacji źródłowych zbiorów danych dla niniejszego tematu,
- opracowanie harmonogramu dostosowania zbiorów źródłowych do zbiorów zgodnych z wymaganiami określonymi w dokumentach wykonawczych do dyrektywy INSPIRE,
- opracowanie narzędzi do transformacji oraz harmonizacja danych,
- opracowanie metadanych dla powstałych, zharmonizowanych zbiorów.

### **5) Relacje względem innych organów wiążące się z tematem**

Z uwagi na plany budowy resortowego geoportalu, będącego uzupełnieniem geoportali tworzonych w resorcie, przewiduje się ścisłą współpracę z organami w resorcie środowiska oraz nawiązanie współpracy z organami spoza resortu, dla których dostawcą danych są organy administracji resortu środowiska np. z Ministerstwem Infrastruktury i Rozwoju. Działanie to ma na celu skoordynowanie prac podejmowanych w tym zakresie, ustalenie struktur zbieranych danych oraz obniżenie kosztów.



#### 6) Stan do osiągnięcia na koniec roku 2015

- Zaimplementowany profil resortowy metadanych oraz profile metadanych tematów danych przestrzennych.
- Zinventaryzowane zasoby oraz z zidentyfikowane zbiory źródłowe.
- Opracowane narzędzia do transformacji oraz rozpoczęta harmonizacja danych.
- Wzmocnione kompetencje merytoryczne pracowników zajmujących się wdrażaniem INSPIRE w poszczególnych jednostkach resortu środowiska.
- Rozpoczęta budowa resortowego geoportalu.

## 2.7 PROGRAM DZIAŁAŃ DLA TEMATU WARUNKI METEOROLOGICZNO-GEOGRAFICZNE (III.14)

### 1) Analiza stanu obecnego w świetle obowiązujących już przepisów, projektów, specyfikacji danych INSPIRE oraz zidentyfikowanych potrzeb krajowych

W związku z publikacją w grudniu 2013 r. standardów dla tematów danych przestrzennych aneksu II i III dyrektywy, zmian do wytycznych dotyczących metadanych oraz publikacją rozporządzenia Komisji Europejskiej nr 1253/2013 z dnia 21 października 2013 r. dotyczącego zakresu interoperacyjności zbiorów i usług danych przestrzennych, dokonana zostanie analiza wyżej wymienionych dokumentów. Na jej podstawie w ramach m.in. projektu „Wsparcie procesu wdrażania dyrektywy 2007/2/WE Parlamentu Europejskiego i Rady z dnia 14 marca 2007 r. ustanawiającej infrastrukturę informacji przestrzennej we Wspólnocie Europejskiej (INSPIRE) w resorcie środowiska”, zostaną szczegółowo zaplanowane działania do wykonania w latach 2014-2015 uwzględniające:

- analizę potrzeby przygotowania profilu resortowego metadanych oraz profili metadanych tematów danych przestrzennych
- weryfikację istniejących metadanych pod kątem aktualnie obowiązujących standardów wraz z ich aktualizacją o dodatkowe informacje zgodnie z przyjętymi standardami w resorcie środowiska,
- przeprowadzenie inwentaryzacji zasobów wraz z identyfikacją zbiorów źródłowych,
- zaplanowanie i wykonanie w 2015 r. harmonizacji i integracji wybranych zbiorów,
- wszczęcie budowy resortowego geoportalu.

IMGW-PIB zgodnie z art. 102 ustawy Prawo wodne posiada i utrzymuje bazę danych historycznych z zakresu meteorologii, hydrologii i oceanologii, zgromadzoną zgodnie z ujednoliconymi metodami określonymi przez Światową Organizację Meteorologiczną (WMO), stanowiącą wyłączne źródło informacji hydrologicznych, meteorologicznych i oceanologicznych dla potrzeb rozpoznania i kształtowania oraz ochrony zasobów wodnych kraju, a także rozpoznania warunków meteorologicznych, klimatologicznych i oceanologicznych.

Dane z hydrologiczno-meteorologicznej sieci pomiarowo-obszernościowej obecnie (stan na 15 listopada 2013 r.) gromadzone są w Centralnej Bazie Danych Historycznych (CBDH). Wstępna analiza Specyfikacji danych dla niniejszego tematu wskazała, że jedynie niewielka część danych gromadzonych w CBDH wymagana jest przez wytyczne INSPIRE.

### 2) Aktualizacja list zbiorów danych IIP, INSPIRE i komplementarnych w temacie

Zgłoszone dotychczas zbiory to:

2. Centralna Baza Danych Historycznych (PL.ZIPGW.2143)

W ramach planowanych prac zostanie dokonana ponowna identyfikacja zbiorów oraz weryfikacja i aktualizacja metadanych prowadząca do zgodności z nowymi standardami, obowiązującymi od końca roku 2013.

### **3) Zakres i terminy prac wynikające z przepisów INSPIRE i potrzeb krajowych**

- Zgłaszanie zbiorów i usług do ewidencji prowadzonej przez Głównego Geodetę Kraju (art. 13, pkt 3 ustawy o IIP)
- Zapewnienie dostępu do zbiorów danych przestrzennych oraz odpowiadających im usług (art.30, pkt 1 ustawy o IIP):
  - a. Udostępnienie zbiorów danych utworzonych po wejściu w życie ustawy o IIP lub przeorganizowanych po tej dacie w terminie do 21 października 2015 roku (<http://inspire.jrc.ec.europa.eu/index.cfm/pageid/44>)
  - b. Udostępnienie zbiorów danych utworzonych przed wejściem w życie ustawy o IIP w terminie do 21 października 2020 roku (<http://inspire.jrc.ec.europa.eu/index.cfm/pageid/44>)

Należy podkreślić, iż ustawodawca nie definiuje zbiorów „przeorganizowanych”, co utrudnia precyzyjną interpretację tego pojęcia.

### **4) Planowane i realizowane projekty w temacie, stan realizacji oraz konkretne wyniki w latach 2014-2015**

W ramach zadania „Wsparcie procesu wdrażania dyrektywy 2007/2/WE Parlamentu Europejskiego i Rady z dnia 14 marca 2007 r. ustawiającej infrastrukturę informacji przestrzennej we Wspólnocie Europejskiej (INSPIRE) w resorcie środowiska” zostaną szczegółowo zaplanowane działania do wykonania w latach 2014-2015, będące uzupełnieniem działań zaplanowanych w projekcie ISOK oraz uwzględniające:

- analizę potrzeby przygotowania profilu resortowego metadanych oraz profili metadanych tematów danych przestrzennych
- weryfikację istniejących metadanych pod kątem aktualnie obowiązujących standardów wraz z ich aktualizacją o dodatkowe informacje zgodnie z przyjętymi standardami w resorcie środowiska,
- przeprowadzenie inwentaryzacji zasobów wraz z identyfikacją zbiorów źródłowych,
- zaplanowanie i wykonanie w 2015 r. harmonizacji i integracji wybranych zbiorów,
- wszczęcie budowy resortowego geoportalu.

W ramach projektu ISOK:

- wykonanie dokładnej identyfikacji źródłowych zbiorów danych dla niniejszego tematu,
- opracowanie harmonogramu dostosowania zbiorów źródłowych do zbiorów zgodnych z wymaganiami określonymi w dokumentach wykonawczych do dyrektywy INSPIRE,
- opracowanie narzędzi do transformacji oraz harmonizacja danych,
- opracowanie metadanych dla powstałych, zharmonizowanych zbiorów.

### **5) Relacje względem innych organów wiążące się z tematem.**

Z uwagi na plany budowy resortowego geoportalu, będącego uzupełnieniem geoportali tworzonych w resorcie, przewiduje się ścisłą współpracę z organami w resorcie środowiska oraz nawiązanie współpracy z organami spoza resortu, dla których dostawcą danych są organy administracji resortu środowiska np. z Ministerstwem Infrastruktury i Rozwoju. Działanie to ma na celu skoordynowanie prac podejmowanych w tym zakresie, ustalenie struktur zbieranych danych oraz obniżenie kosztów.

### **6) Stan do osiągnięcia na koniec roku 2015.**

- Zaimplementowany profil resortowy metadanych oraz profile metadanych tematów danych przestrzennych.
- Zinventaryzowane zasoby oraz z zidentyfikowane zbiory źródłowe.
- Opracowane narzędzia do transformacji oraz rozpoczęta harmonizacja danych.
- Wzmocnione kompetencje merytoryczne pracowników zajmujących się wdrażaniem INSPIRE w poszczególnych jednostkach resortu środowiska.
- Rozpoczęta budowa resortowego geoportalu.

## 2.8 PROGRAM DZIAŁAŃ DLA TEMATU REGIONY BIOGEOGRAFICZNE (III.17)

### **1) Analiza stanu obecnego w świetle obowiązujących już przepisów, projektów. specyfikacji danych INSPIRE oraz zidentyfikowanych potrzeb krajowych**

W związku z publikacją w grudniu 2013 r. standardów dla tematów danych przestrzennych aneksu II i III dyrektywy, zmian do wytycznych dotyczących metadanych oraz publikacją rozporządzenia Komisji Europejskiej nr 1253/2013 z dnia 21 października 2013 r. dotyczącego zakresu interoperacyjności zbiorów i usług danych przestrzennych, dokonana zostanie analiza wyżej wymienionych dokumentów. Na jej podstawie w ramach m.in. projektu „Wsparcie procesu wdrażania dyrektywy 2007/2/WE Parlamentu Europejskiego i Rady z dnia 14 marca 2007 r. ustawiającej infrastrukturę informacji przestrzennej we Wspólnocie Europejskiej (INSPIRE) w resorcie środowiska”, zostaną szczegółowo zaplanowane działania do wykonania w latach 2014-2015 uwzględniające:

- analizę potrzeby przygotowania profilu resortowego metadanych oraz profili metadanych tematów danych przestrzennych
- weryfikację istniejących metadanych pod kątem aktualnie obowiązujących standardów wraz z ich aktualizacją o dodatkowe informacje zgodnie z przyjętymi standardami w resorcie środowiska,
- przeprowadzenie inwentaryzacji zasobów wraz z identyfikacją zbiorów źródłowych,
- zaplanowanie i wykonanie w 2015 r. harmonizacji i integracji wybranych zbiorów,
- wszczęcie budowy resortowego geoportalu.

### **2) Aktualizacja list zbiorów danych IIP, INSPIRE i komplementarnych w temacie.**

W ramach planowanych prac w zadaniu pn: „Wsparcie procesu wdrażania dyrektywy 2007/2/WE Parlamentu Europejskiego i Rady z dnia 14 marca 2007 r. ustawiającej infrastrukturę informacji przestrzennej we Wspólnocie Europejskiej (INSPIRE) w resorcie środowiska”, zostanie dokonana identyfikacja zbiorów oraz weryfikacja i aktualizacja metadanych prowadząca do zgodności z nowymi standardami, obowiązującymi od końca roku 2013.

### **3) Zakres i terminy prac wynikające z przepisów INSPIRE i potrzeb krajowych.**

- Zgłaszanie zbiorów i usług do ewidencji prowadzonej przez Głównego Geodetę Kraju (art. 13, pkt 3 ustawy o IIP).
- Zapewnienie dostępu do zbiorów danych przestrzennych oraz odpowiadających im usług (art.30, pkt 1 ustawy o IIP):
  - a. Udostępnienie zbiorów danych utworzonych po wejściu w życie ustawy o IIP lub przeorganizowanych po tej dacie w terminie do 21 października 2015 roku (<http://inspire.jrc.ec.europa.eu/index.cfm/pageid/44> )
  - b. Udostępnienie zbiorów danych utworzonych przed wejściem w życie ustawy o IIP w terminie do 21 października 2020 roku (<http://inspire.jrc.ec.europa.eu/index.cfm/pageid/44> )

Należy podkreślić, iż ustawodawca nie definiuje zbiorów „przeorganizowanych”, co utrudnia precyzyjną interpretację tego pojęcia.

#### **4) Planowane i realizowane projekty w temacie, stan realizacji oraz konkretne wyniki w latach 2014-2015**

W ramach zadania „Wsparcie procesu wdrażania dyrektywy 2007/2/WE Parlamentu Europejskiego i Rady z dnia 14 marca 2007 r. ustawiającej infrastrukturę informacji przestrzennej we Wspólnocie Europejskiej (INSPIRE) w resorcie środowiska” zostaną szczegółowo zaplanowane działania do wykonania w latach 2014-2015 uwzględniające:

- analizę potrzeby przygotowania profilu resortowego metadanych oraz profili metadanych tematów danych przestrzennych
- weryfikację istniejących metadanych pod kątem aktualnie obowiązujących standardów wraz z ich aktualizacją o dodatkowe informacje zgodnie z przyjętymi standardami w resorcie środowiska,
- przeprowadzenie inwentaryzacji zasobów wraz z identyfikacją zbiorów źródłowych,
- zaplanowanie i wykonanie w 2015 r. harmonizacji i integracji wybranych zbiorów,
- wszczęcie budowy resortowego geoportalu.

GDOŚ w ramach projektu „Teledetekcyjne metody inwentaryzacji i monitoringu przyrodniczego” przygotowuje realizację zadania mającego na celu uruchomienie „Banku Inwentaryzacji Przyrodniczych”, którego elementem mają być granice regionów przyrodniczych. Celem projektu jest opracowanie skutecznego, nowoczesnego (z wykorzystaniem technik teledetekcji) narzędzia inwentaryzacji, weryfikacji pozyskanych danych oraz monitoringu gatunków i siedlisk przyrodniczych objętych ochroną w ramach unijnego programu Natura 2000.

#### **5) Relacje względem innych organów wiążące się z tematem**

Z uwagi na plany budowy resortowego geoportalu, będącego uzupełnieniem geoportali tworzonych w resorcie, przewiduje się ścisłą współpracę z organami w resorcie środowiska oraz nawiązanie współpracy z organami spoza resortu. Działanie to ma na celu skoordynowanie prac podejmowanych w tym zakresie, ustalenie struktur zbieranych danych oraz obniżenie kosztów.

GDOŚ realizując projekt „Teledetekcyjne metody inwentaryzacji i monitoringu przyrodniczego”, nawiązał współpracę z szeregiem instytutów i uczelni. Mając na celu wspólne gromadzenie zebranych zbiorów w „Banku Inwentaryzacji Przyrodniczych” podpisano porozumienia z instytucjami:

1. Generalną Dyрекcją Dróg Krajowych i Autostrad
2. Agencja Restrukturyzacji i Modernizacji Rolnictwa
3. Polskie Koleje Państwowe S.A.
4. Polskie Sieci Elektroenergetyczne
5. Polskie Górnictwo Naftowe i Gazownictwo S.A.

#### **6) Stan do osiągnięcia na koniec roku 2015**

- Zaimplementowany profil resortowy metadanych oraz profile metadanych tematów danych przestrzennych.
- Zinwentaryzowane zasoby oraz z zidentyfikowane zbiory źródłowe.
- Opracowane narzędzia do transformacji oraz rozpoczęta harmonizacja danych.
- Wzmocnione kompetencje merytoryczne pracowników zajmujących się wdrażaniem INSPIRE w poszczególnych jednostkach resortu środowiska.
- Rozpoczęta budowa resortowego geoportalu.

## **2.9 PROGRAM DZIAŁAŃ DLA TEMATU SIEDLIKA I OBSZARY PRZYRODNICZO JEDNORODNE (III.18)**

### **1) Analiza stanu obecnego w świetle obowiązujących już przepisów, projektów. specyfikacji danych INSPIRE oraz zidentyfikowanych potrzeb krajowych**

W związku z publikacją w grudniu 2013 r. standardów dla tematów danych przestrzennych aneksu II i III dyrektywy, zmian do wytycznych dotyczących metadanych oraz publikacją rozporządzenia Komisji Europejskiej nr 1253/2013 z dnia 21 października 2013 r. dotyczącego zakresu interoperacyjności zbiorów i usług danych przestrzennych, dokonana zostanie analiza wyżej wymienionych dokumentów. Na jej podstawie w ramach m.in. projektu „Wsparcie procesu wdrażania dyrektywy 2007/2/WE Parlamentu Europejskiego i Rady z dnia 14 marca 2007 r. ustawiającej infrastrukturę informacji przestrzennej we Wspólnocie Europejskiej (INSPIRE) w resorcie środowiska”, zostaną szczegółowo zaplanowane działania do wykonania w latach 2014-2015 uwzględniające:

- analizę potrzeby przygotowania profilu resortowego metadanych oraz profili metadanych tematów danych przestrzennych
- weryfikację istniejących metadanych pod kątem aktualnie obowiązujących standardów wraz z ich aktualizacją o dodatkowe informacje zgodnie z przyjętymi standardami w resorcie środowiska,
- przeprowadzenie inwentaryzacji zasobów wraz z identyfikacją zbiorów źródłowych,
- zaplanowanie i wykonanie w 2015 r. harmonizacji i integracji wybranych zbiorów,
- wszczęcie budowy resortowego geoportalu.

## **2) Aktualizacja list zbiorów danych IIP, INSPIRE i komplementarnych w temacie**

W ramach planowanych prac w zadaniu pn: „Wsparcie procesu wdrażania dyrektywy 2007/2/WE Parlamentu Europejskiego i Rady z dnia 14 marca 2007 r. ustawiającej infrastrukturę informacji przestrzennej we Wspólnocie Europejskiej (INSPIRE) w resorcie środowiska”, zostanie dokonana identyfikacja zbiorów oraz weryfikacja i aktualizacja metadanych prowadząca do zgodności z nowymi standardami, obowiązującymi od końca roku 2013.

## **3) Zakres i terminy prac wynikające z przepisów INSPIRE i potrzeb krajowych**

- Zgłaszanie zbiorów i usług do ewidencji prowadzonej przez Głównego Geodetę Kraju (art. 13, pkt 3 ustawy o IIP).
- Zapewnienie dostępu do zbiorów danych przestrzennych oraz odpowiadających im usług (art.30, pkt 1 ustawy o IIP):
  - a. Udostępnienie zbiorów danych utworzonych po wejściu w życie ustawy o IIP lub przeorganizowanych po tej dacie w terminie do 21 października 2015 roku (<http://inspire.jrc.ec.europa.eu/index.cfm/pageid/44>)
  - b. Udostępnienie zbiorów danych utworzonych przed wejściem w życie ustawy o IIP w terminie do 21 października 2020 roku (<http://inspire.jrc.ec.europa.eu/index.cfm/pageid/44>)

Należy podkreślić, iż ustawodawca nie definiuje zbiorów „przeorganizowanych”, co utrudnia precyzyjną interpretację tego pojęcia.

## **4) Planowane i realizowane projekty w temacie, stan realizacji oraz konkretne wyniki w latach 2014-2015**

W ramach zadania „Wsparcie procesu wdrażania dyrektywy 2007/2/WE Parlamentu Europejskiego i Rady z dnia 14 marca 2007 r. ustawiającej infrastrukturę informacji przestrzennej we Wspólnocie Europejskiej (INSPIRE) w resorcie środowiska” zostaną szczegółowo zaplanowane działania do wykonania w latach 2014-2015 uwzględniające:

- analizę potrzeby przygotowania profilu resortowego metadanych oraz profili metadanych tematów danych przestrzennych
- weryfikację istniejących metadanych pod kątem aktualnie obowiązujących standardów wraz z ich aktualizacją o dodatkowe informacje zgodnie z przyjętymi standardami w resorcie środowiska,



- przeprowadzenie inwentaryzacji zasobów wraz z identyfikacją zbiorów źródłowych,
- zaplanowanie i wykonanie w 2015 r. harmonizacji i integracji wybranych zbiorów,
- wszczęcie budowy resortowego geoportalu.

GDOŚ w ramach projektu „Teledetekcyjne metody inwentaryzacji i monitoringu przyrodniczego” przygotowuje realizację zadania mającego na celu uruchomienie „Banku Inwentaryzacji Przyrodniczych”, którego elementem mają być granice regionów przyrodniczych. Celem projektu jest opracowanie skutecznego, nowoczesnego (z wykorzystaniem technik teledetekcji) narzędzia inwentaryzacji, weryfikacji pozyskanych danych oraz monitoringu gatunków i siedlisk przyrodniczych objętych ochroną w ramach unijnego programu Natura 2000.

#### **5) Relacje względem innych organów wiążące się z tematem**

Z uwagi na plany budowy resortowego geoportalu, będącego uzupełnieniem geoportali tworzonych w resorcie, przewiduje się ścisłą współpracę z organami w resorcie środowiska oraz nawiązanie współpracy z organami spoza resortu. Działanie to ma na celu skoordynowanie prac podejmowanych w tym zakresie, ustalenie struktur zbieranych danych oraz obniżenie kosztów.

GDOŚ realizując projekt „Teledetekcyjne metody inwentaryzacji i monitoringu przyrodniczego”, nawiązał współpracę z szeregiem instytutów i uczelni. Mając na celu wspólne gromadzenie zebranych zbiorów w „Banku Inwentaryzacji Przyrodniczych” podpisano porozumienia z instytucjami:

1. Generalną Dyрекcją Dróg Krajowych i Autostrad
2. Agencja Restrukturyzacji i Modernizacji Rolnictwa
3. Polskie Koleje Państwowe S.A.
4. Polskie Sieci Elektroenergetycznie
5. Polskie Górnictwo Naftowe i Gazownictwo S.A.

#### **6) Stan do osiągnięcia na koniec roku 2015**

- Zaimplementowany profil resortowy metadanych oraz profile metadanych tematów danych przestrzennych.
- Zinwentaryzowane zasoby oraz zidentyfikowane zbiory źródłowe.
- Opracowane narzędzia do transformacji oraz rozpoczęta harmonizacja danych.
- Wzmocnione kompetencje merytoryczne pracowników zajmujących się wdrażaniem INSPIRE w poszczególnych jednostkach resortu środowiska.
- Rozpoczęta budowa resortowego geoportalu.

## **2.10 PROGRAM DZIAŁAŃ DLA TEMATU ROZMIESZCZENIE GATUNKÓW (III.19)**

### **1) Analiza stanu obecnego w świetle obowiązujących już przepisów, projektów. specyfikacji danych INSPIRE oraz zidentyfikowanych potrzeb krajowych**

W związku z publikacją w grudniu 2013 r. standardów dla tematów danych przestrzennych aneksu II i III dyrektywy, zmian do wytycznych dotyczących metadanych oraz publikacją rozporządzenia Komisji Europejskiej nr 1253/2013 z dnia 21 października 2013 r. dotyczącego zakresu interoperacyjności zbiorów i usług danych przestrzennych, dokonana zostanie analiza wyżej wymienionych dokumentów. Na jej podstawie w ramach m.in. projektu „Wsparcie procesu wdrażania dyrektywy 2007/2/WE Parlamentu Europejskiego i Rady z dnia 14 marca 2007 r. ustawiającej infrastrukturę informacji przestrzennej we Wspólnocie Europejskiej (INSPIRE) w resorcie środowiska”, zostaną szczegółowo zaplanowane działania do wykonania w latach 2014-2015 uwzględniające:

- analizę potrzeby przygotowania profilu resortowego metadanych oraz profili metadanych tematów danych przestrzennych

- weryfikację istniejących metadanych pod kątem aktualnie obowiązujących standardów wraz z ich aktualizacją o dodatkowe informacje zgodnie z przyjętymi standardami w resorcie środowiska,
- przeprowadzenie inwentaryzacji zasobów wraz z identyfikacją zbiorów źródłowych,
- zaplanowanie i wykonanie w 2015 r. harmonizacji i integracji wybranych zbiorów,
- wszczęcie budowy resortowego geoportalu.

## **2) Aktualizacja list zbiorów danych IIP, INSPIRE i komplementarnych w temacie**

Zgłoszone dotychczas zbiory to:

1. Bank Danych o Inwentaryzacjach Przyrodniczych.

W ramach planowanych prac zostanie dokonana identyfikacja zbiorów oraz weryfikacja i aktualizacja metadanych prowadząca do zgodności z nowymi standardami, obowiązującymi od końca roku 2013.

## **3) Zakres i terminy prac wynikające z przepisów INSPIRE i potrzeb krajowych**

- Zgłaszanie zbiorów i usług do ewidencji prowadzonej przez Głównego Geodetę Kraju (art. 13, pkt 3 ustawy o IIP).
- Zapewnienie dostępu do zbiorów danych przestrzennych oraz odpowiadających im usług (art.30, pkt 1 ustawy o IIP):
  - a. Udostępnienie zbiorów danych utworzonych po wejściu w życie ustawy o IIP lub przeorganizowanych po tej dacie w terminie do 21 października 2015 roku (<http://inspire.jrc.ec.europa.eu/index.cfm/pageid/44>)
  - b. Udostępnienie zbiorów danych utworzonych przed wejściem w życie ustawy o IIP w terminie do 21 października 2020 roku (<http://inspire.jrc.ec.europa.eu/index.cfm/pageid/44>)

Należy podkreślić, iż ustawodawca nie definiuje zbiorów „przeorganizowanych”, co utrudnia precyzyjną interpretację tego pojęcia.

## **4) Planowane i realizowane projekty w temacie, stan realizacji oraz konkretne wyniki w latach 2014-2015**

W ramach zadania „Wsparcie procesu wdrażania dyrektywy 2007/2/WE Parlamentu Europejskiego i Rady z dnia 14 marca 2007 r. ustawiającej infrastrukturę informacji przestrzennej we Wspólnocie Europejskiej (INSPIRE) w resorcie środowiska” zostaną szczegółowo zaplanowane działania do wykonania w latach 2014-2015 uwzględniające:

- analizę potrzeby przygotowania profilu resortowego metadanych oraz profili metadanych tematów danych przestrzennych
- weryfikację istniejących metadanych pod kątem aktualnie obowiązujących standardów wraz z ich aktualizacją o dodatkowe informacje zgodnie z przyjętymi standardami w resorcie środowiska,
- przeprowadzenie inwentaryzacji zasobów wraz z identyfikacją zbiorów źródłowych,
- zaplanowanie i wykonanie w 2015 r. harmonizacji i integracji wybranych zbiorów,
- wszczęcie budowy resortowego geoportalu.

GDOŚ w ramach projektu „Teledetekcyjne metody inwentaryzacji i monitoringu przyrodniczego” przygotowuje realizację zadania mającego na celu uruchomienie „Banku Inwentaryzacji Przyrodniczych”, którego elementem mają być granice regionów przyrodniczych. Celem projektu jest opracowanie skutecznego, nowoczesnego (z wykorzystaniem technik teledetekcji) narzędzia inwentaryzacji, weryfikacji pozyskanych danych oraz monitoringu gatunków i siedlisk przyrodniczych objętych ochroną w ramach unijnego programu Natura 2000.



### **5) Relacje względem innych organów wiążące się z tematem**

Z uwagi na plany budowy resortowego geoportalu, będącego uzupełnieniem geoportali tworzonych w resorcie, przewiduje się ścisłą współpracę z organami w resorcie środowiska oraz nawiązanie współpracy z organami spoza resortu. Działanie to ma na celu skoordynowanie prac podejmowanych w tym zakresie, ustalenie struktur zbieranych danych oraz obniżenie kosztów.

GDOŚ realizując projekt „Teledetekcyjne metody inwentaryzacji i monitoringu przyrodniczego”, nawiązał współpracę z szeregiem instytutów i uczelni. Mając na celu wspólne gromadzenie zebranych zbiorów w „Banku Inwentaryzacji Przyrodniczych” podpisano porozumienia z instytucjami:

1. Generalną Dyрекcją Dróg Krajowych i Autostrad
2. Agencja Restrukturyzacji i Modernizacji Rolnictwa
3. Polskie Koleje Państwowe S.A.
4. Polskie Sieci Elektroenergetyczne
5. Polskie Górnictwo Naftowe i Gazownictwo S.A.

### **6) Stan do osiągnięcia na koniec roku 2015**

- Zaimplementowany profil resortowy metadanych oraz profile metadanych tematów danych przestrzennych.
- Zinwentaryzowane zasoby oraz z zidentyfikowane zbiory źródłowe.
- Opracowane narzędzia do transformacji oraz rozpoczęta harmonizacja danych.
- Wzmocnione kompetencje merytoryczne pracowników zajmujących się wdrażaniem INSPIRE w poszczególnych jednostkach resortu środowiska.
- Rozpoczęta budowa resortowego geoportalu.

## **2.11 PROGRAM DZIAŁAŃ DLA TEMATU ZASOBY ENERGETYCZNE (III.20 )**

### **1) Analiza stanu obecnego w świetle obowiązujących już przepisów, projektów, specyfikacji danych INSPIRE oraz zidentyfikowanych potrzeb krajowych**

Po publikacji w grudniu 2013 r. przez KE dokumentu *Annex II+III amendment to Regulation on the interoperability of spatial data sets and services*, PIG-PIB przystąpiło do planowania dalszych prac w zakresie tego tematu.

Planowana jest aktualizacja metadanych dla tego tematu.

### **2) Aktualizacja list zbiorów danych IIP, INSPIRE i komplementarnych w temacie**

Zgłoszone dotychczas zbiory to:

1. Mapa geosrodowiskowa Polski w skali 1:50 000 MGŚP (PL.ZIPGL.325)
2. System Gospodarki i Ochrony Bogactw Mineralnych MIDAS (PL.ZIPGL.326)

W ramach planowanych prac zostanie dokonana identyfikacja zbiorów oraz weryfikacja i aktualizacja metadanych prowadząca do zgodności z nowymi standardami, obowiązującymi od końca roku 2013.

### **3) Zakres i terminy prac wynikające z przepisów INSPIRE i potrzeb krajowych**

- Zgłaszanie zbiorów i usług do ewidencji prowadzonej przez Głównego Geodetę Kraju (art. 13, pkt 3 ustawy o IIP).
- Zapewnienie dostępu do zbiorów danych przestrzennych oraz odpowiadających im usług (art.30, pkt 1 ustawy o IIP):

- a. Udostępnienie zbiorów danych utworzonych po wejściu w życie ustawy o IIP lub przeorganizowanych po tej dacie w terminie do 21 października 2015 roku (<http://inspire.jrc.ec.europa.eu/index.cfm/pageid/44>)
- b. Udostępnienie zbiorów danych utworzonych przed wejściem w życie ustawy o IIP w terminie do 21 października 2020 roku (<http://inspire.jrc.ec.europa.eu/index.cfm/pageid/44>)

Należy podkreślić, iż ustawodawca nie definiuje zbiorów „przeorganizowanych”, co utrudnia precyzyjną interpretację tego pojęcia.

#### **4) Planowane i realizowane projekty w temacie, stan realizacji oraz konkretne wyniki w latach 2014-2015**

- Zakończenie przebudowy Geoportalu IKAR w zakresie przeglądarki mapowej i katalogu metadanych – rok 2014.
- Aktualizacja rekordów metadanych – rok 2014.
- Przeprowadzenie inwentaryzacji zasobów wraz z identyfikacją zbiorów źródłowych.

#### **5) Relacje względem innych organów wiążące się z tematem**

PIG-PIB w zakresie w zakresie odnawialnych zasobów energetycznych przewiduje ścisłą współpracę z Ministerstwem Środowiska.

#### **6) Stan do osiągnięcia na koniec roku 2015**

- Zaktualizowane metadane w zakresie merytorycznym oraz technicznym.
- Zinwentaryzowane zasoby oraz z zidentyfikowane zbiory źródłowe.

## **2.12 PROGRAM DZIAŁAŃ DLA TEMATU ZASOBY MINERALNE (III.21)**

### **1) Analiza stanu obecnego w świetle obowiązujących już przepisów, projektów, specyfikacji danych INSPIRE oraz zidentyfikowanych potrzeb krajowych**

Po publikacji w grudniu 2013 r. przez KE dokumentu *Annex II+III amendment to Regulation on the interoperability of spatial data sets and services*, PIG-PIB przystąpił do planowania dalszych prac w zakresie tego tematu.

Planowana jest aktualizacja metadanych dla tego tematu.

Należy przeprowadzić inwentaryzację zasobów wraz z identyfikacją zbiorów źródłowych, w szczególności dla danych dotyczących odnawialnych źródeł energii.

### **2) Aktualizacja list zbiorów danych IIP, INSPIRE i komplementarnych w temacie**

Zgłoszone dotychczas zbiory to:

1. Mapa geośrodowiskowa Polski w skali 1:50000 MGŚP (PL.ZIPGL.325)
2. System Gospodarki i Ochrony Bogactw Mineralnych MIDAS (PL.ZIPGL.326)

### **3) Zakres i terminy prac wynikające z przepisów INSPIRE i potrzeb krajowych**

- Zgłaszanie zbiorów i usług do ewidencji prowadzonej przez Głównego Geodetę Kraju (art. 13, pkt 3 ustawy o IIP).
- Zapewnienie dostępu do zbiorów danych przestrzennych oraz odpowiadających im usług (art.30, pkt 1 ustawy o IIP):
  - a. Udostępnienie zbiorów danych utworzonych po wejściu w życie ustawy o IIP lub przeorganizowanych po tej dacie w terminie do 21 października 2015 roku (<http://inspire.jrc.ec.europa.eu/index.cfm/pageid/44>)

- b. Udostępnienie zbiorów danych utworzonych przed wejściem w życie ustawy o IIP w terminie do 21 października 2020 roku  
(<http://inspire.jrc.ec.europa.eu/index.cfm/pageid/44> )

Należy podkreślić, iż ustawodawca nie definiuje zbiorów „przeorganizowanych”, co utrudnia precyzyjną interpretację tego pojęcia.

**4) Planowane i realizowane projekty w temacie, stan realizacji oraz konkretne wyniki w latach 2014-2015**

- Zakończenie przebudowy Geoportalu IKAR w zakresie przeglądarki mapowej i katalogu metadanych – rok 2014.
- Aktualizacja rekordów metadanych – rok 2014.

**5) Relacje względem innych organów wiążące się z tematem**

Brak zdefiniowanych zależności.

**6) Stan do osiągnięcia na koniec roku 2015**

- Zaktualizowane metadane w zakresie merytorycznym oraz technicznym.

### 3. PROGRAM DZIAŁAŃ UZUPEŁNIAJĄCYCH

#### 3.1 WZMOCNIENIE KOORDYNACJI

##### **1) Wzmacnianie własnej struktury koordynacyjnej**

Ustawa o IIP nakłada na organy wiodące szereg obowiązków związanych z zapewnieniem dostępu do zasobów danych przestrzennych i usług w zakresie przypisanych tematów. Wdrożenie dyrektywy INSPIRE jest przedsięwzięciem czasochłonnym, wymagającym działania zespołu wykwalifikowanych specjalistów oraz skoordynowania działań wielu jednostek w resorcie środowiska oraz poza nim. W większości przypadków zasoby kadrowe wyspecjalizowane w zakresie budowania infrastruktury informacji przestrzennej są niewystarczające. Stąd organy wiodące oraz organy administracji podejmują działania na rzecz wzmocnienia struktury koordynacyjnej poprzez próby pozyskania wykwalifikowanych zasobów kadrowych (GIOŚ, KZGW) czy tworzenie zespołów ds. IIP (IMGW-PIB, MŚ). W chwili obecnej, na poziomie resortowym, odbywa się wzmacnianie roli Zespołu ds. IIP w resorcie środowiska w celu lepszej koordynacji wdrażania dyrektywy w resorcie.

##### **2) Współdziałanie z organem koordynującym**

Na poziomie krajowym przedstawiciele organów wiodących resortu środowiska biorą udział w pracach Rady Infrastruktury Informacji Przestrzennej oraz przekazują uwagi i komentarze do dokumentów przesyłanych przez Krajowy Punkt Kontaktowy.

Na poziomie resortowym, przedstawiciele organów wiodących oraz organów administracji są aktywnymi członkami Zespołu ds. infrastruktury informacji przestrzennej w resorcie środowiska (Zarządzenie nr 37/2012 r. Ministra Środowiska).

##### **3) Współpraca z innymi organami wiodącymi**

Organ wiodący resortu środowiska współpracują ze sobą w ramach przypisanych im tematów danych przestrzennych. Poza resortem, prowadzona jest współpraca z Ministerstwem Infrastruktury i Rozwoju, Ministerstwem Kultury i Dziedzictwa Narodowego oraz Głównym Geodetą Kraju.

##### **4) Współpraca z jednostkami samorządu terytorialnego**

Szczegółowy zakres współpracy z jednostkami samorządu terytorialnego będzie określony na podstawie wyników identyfikacji realizowanej przez resortowy Zespół do IIP w resorcie środowiska. W chwili obecnej współpraca PIG-PIB z Geologami Wojewódzkimi (GW) i Powiatowymi (GP) jako jednostkami samorządu terytorialnego polega głównie na opiniowaniu oraz udzielaniu odpowiedzi na pytania GW i GP. GIOŚ prowadzi prace polegające na udostępnieniu jednostkom samorządu terytorialnego, które zidentyfikują zbiory danych przestrzennych wpisujące się w temat „urządzenia do monitorowania środowiska”, edytora metadanych wraz z walidatorem.

##### **5) Zapewnienie niezbędnych przepływów danych z/do rejestrów publicznych**

W resorcie środowiska prowadzone są projekty mające na celu zapewnienie niezbędnych przepływów danych na poziomie aplikacji. Sukces tych prac na poziomie resortowym w dużej mierze zależy od pozyskania finansowania na ten cel oraz wprowadzenia skutecznych mechanizmów koordynujących działania prowadzone przez organy administracji w tym zakresie.

### 3.2 BADANIA I ROZWÓJ

#### **1) Określenie optymalnych modeli danych w tematach IIP z uwzględnieniem wymagań INSPIRE oraz potrzeb i możliwości krajowych**

Pod koniec 2013 r. zostały opublikowane przez Komisję Europejską dokumenty i specyfikacje danych dla tematów Aneksu II i III dyrektywy INSPIRE. W najbliższych 2 latach zostaną podjęte prace nad określeniem optymalnych modeli w resorcie środowiska. Sukces tych prac, na poziomie resortowym, w dużej mierze zależy od pozyskania finansowania na ten cel.

#### **2) Zapewnienie harmonizacji zbiorów i usług danych przestrzennych pod względem technologicznym**

W poszczególnych organach administracji resortu środowiska prowadzone są obecnie prace w zakresie harmonizacji zbiorów i usług na różnym poziomie zaawansowania. Na koniec 2015 roku planowane jest udostępnienie katalogów metadanych zgodnych z obowiązującymi standardami dla tematów oraz aktualizacja i tworzenie metadanych dla poszczególnych zbiorów tematów danych przestrzennych objętych procesem inwentaryzacji (oraz identyfikacji), będących w kompetencjach resortu środowiska. Planowane są również prace związane z harmonizacją zbiorów – jednak zakres i szczegółowe terminy uzależnione są od pozyskania finansowania na ten cel.

Ponadto w ramach budowanego węzła infrastruktury informacji przestrzennej GIOŚ funkcjonować będą usługi sieciowe m.in.: wyszukiwania, przeglądania i pobierania, uruchomione zgodnie z wytycznymi INSPIRE. Natomiast PIG-PIB planuje wystawienie usług przeglądania dla minimum trzech zbiorów danych zgodnie z wytycznymi zawartymi w *INSPIRE Data Specification*. W ramach projektu ISOK, zostanie uruchomiony w pełni funkcjonalny węzeł infrastruktury informacji przestrzennej publikujący zbiory danych INSPIRE i udostępniający usługi zgodne z INSPIRE.

#### **3) Dalsze prace badawcze ukierunkowane na możliwie szybkie osiągnięcie praktycznych efektów IIP.**

Obecnie planowane prace badawcze w PIG-PIB obejmują zagadnienia metodyczne dotyczące technologii i standardów geomatycznych (OGC, ISO, PN). GDOŚ planuje przeprowadzenie badań nad możliwością wykorzystania drona do celów weryfikacji szkód powodowanych np. przez bobra. W przypadku pojawienia się konieczności realizacji prac o charakterze badawczym zostaną podjęte stosowne działania w jednostkach resortu środowiska.

### 3.3 UPOWSZECHNIANIE WIEDZY I KSZTAŁCENIE SPECJALISTÓW

#### **1) Upowszechnianie wiedzy i umiejętności w zakresie umożliwiającym szerokie korzystanie z zasobów informacyjnych objętych tematami programu**

Zespół ds. IIP w resorcie środowiska w ramach swoich prac zidentyfikował potrzebę budowy resortowego węzła infrastruktury informacji przestrzennej będącego uzupełnieniem tworzonych już w resorcie rozwiązań, który wykorzysta istniejące już elementy infrastruktury. Dedykowany geoportal posłuży jako narzędzie dla organów administracji w resorcie środowiska, które nie dysponują własnym zapleczem informatycznym (zgodnym z wytycznymi) w celu wywiązania się z obowiązków powyższego rozporządzenia. Działanie to jest zgodne z treścią art. 17, ust 2 ustawy o infrastrukturze informacji przestrzennej.

W ramach realizowanego przez GIOŚ projektu pn.: „Wdrożenie wymagań dyrektywy INSPIRE / Dostosowanie zasobów danych przestrzennych PMŚ do wymagań dyrektywy INSPIRE - Etap I” w roku 2014 przewiduje się uruchomienie portalu edukacyjnego zapewniającego zdalne ustawiczne kształcenie w zakresie wdrażania Dyrektywy INSPIRE oraz ustawy z o infrastrukturze informacji przestrzennej uwzględniającej właściwości GIOŚ, jako



organu wiodącego, a w szczególności zagadnienia tworzenia, aktualizacji i udostępniania metadanych.

W roku 2015 planowana jest intensyfikacja działań przez KZGW mających na celu popularyzację zbiorów danych gromadzonych przez Prezesa KZGW oraz poszerzenie kręgu użytkowników Hydroportalu. Planuje się realizację specjalistycznych szkoleń i warsztatów dostosowanych do rzeczywistych potrzeb odbiorców danych przestrzennych.

## **2) Kształcenie i doksztalcanie specjalistów zgodnie z rzeczywistymi potrzebami**

Ministerstwo Środowiska w ramach projektu finansowanego ze środków NFOŚiGW, pn.: „Wsparcie procesu wdrażania dyrektywy 2007/2/WE Parlamentu Europejskiego i Rady z dnia 14 marca 2007 r. ustawiającej infrastrukturę informacji przestrzennej we Wspólnocie Europejskiej (INSPIRE) w resorcie środowiska”, w 2014 r. sfinansuje cykl szkoleń specjalistycznych dedykowanych pracownikom jednostek resortu środowiska zaangażowanych we wdrażanie dyrektywy INSPIRE. Przewidziane jest również sfinansowanie udziału przedstawicieli jednostek resortu w konferencjach tematycznych, umożliwiających poznanie trendów, dobrych praktyk, doświadczeń związanych z gromadzeniem danych przestrzennych, ich przetwarzaniem oraz prezentowaniem nie tylko w kraju ale również na poziomie europejskim.

Jednocześnie w ramach realizacji projektu prowadzonego przez GIOŚ pt. „Wdrożenie wymagań dyrektywy INSPIRE / Dostosowanie zasobów danych przestrzennych PMS do wymagań dyrektywy INSPIRE - Etap I” w roku 2014 przewiduje się przeprowadzenie szkolenia nt. wdrażania INSPIRE oraz ustawy o IIP dla organów administracji w zakresie wdrażania Dyrektywy INSPIRE oraz ustawy z o IIP uwzględniającej właściwości GIOŚ, jako organu wiodącego, a w szczególności zagadnienia tworzenia, aktualizacji i udostępniania metadanych.

Kształcenie i doksztalcanie specjalistów jest realizowane również poprzez uczestnictwo pracowników resortu w warsztatach, konferencjach oraz poprzez samokształcenie w ramach obowiązków służbowych.

## **3.4 WSPÓŁDZIAŁANIE W RAMACH INSPIRE**

### **1) Zapewnienie dostępu instytucjom i organom Wspólnoty do zbiorów i usług danych przestrzennych zgodnie z Rozporządzeniem Komisji (UE) Nr 268/2010 z dnia 29 marca 2010 r.**

13 grudnia 2013 r. został opublikowany *Annex II+III amendment to Implementing Rules on the interoperability of spatial data sets and services published* (rozporządzenie nr 1253/2013) będący podstawą do podjęcia prac umożliwiających uruchomienie nowych serwisów mapowych zgodnych z wytycznymi. Prace te przeprowadzone zostaną są przez wszystkie organy wiodące w resorcie. Obecnie funkcjonujące serwisy obejmujące tematy danych przestrzennych Aneksu II i III dyrektywy INSPIRE zostaną poddane przebudowie w celu dostosowania ich do wymaganych standardów. Należy jednak podkreślić, że terminy i zakres prac zależą również od uzyskania właściwego finansowania.

### **2) Monitorowanie i sprawozdawczość w zakresie określonym Decyzją Komisji z dnia 5 czerwca 2009 r.**

Ministerstwo Środowiska w 2013 roku, bazując na wkładach merytorycznych jednostek resortu środowiska, przekazało do Krajowego Punktu Kontaktowego sprawozdanie z wdrażania dyrektywy INSPIRE za lata 2010-2012 oraz arkusz monitoringu za rok 2012, jako wspólne stanowisko resortu środowiska. W ten sposób Krajowy Punkt Kontaktowy otrzymał scalone materiały stanowiące już 35% całości opracowania na poziomie krajowym. Planowana jest kontynuacja przekazywania informacji do Krajowego Punktu Kontaktowego w tej formie.

## 4. STRESZCZENIE

Resort środowiska, zgodnie z ustawą z dnia 4 marca 2010 *o infrastrukturze informacji przestrzennej IIP* (transponującą dyrektywę 2007/2/WE Parlamentu Europejskiego i Rady z dnia 14 marca 2007 r. – INSPIRE), odpowiedzialny jest za 12 tematów danych przestrzennych, które realizuje 5 organów wiodących:

1. Minister Środowiska – 5 tematów (I.9, III.12, III.13, III.14, III.19);
2. Główny Geolog Kraju – 3 tematy (II.4, III.20, III.21);
3. Główny Konserwator Przyrody – 2 tematy (III.17, III.18);
4. Główny Inspektor Ochrony Środowiska – 1 temat (III.7);
5. Prezes Krajowego Zarządu Gospodarki Wodnej – 1 temat (I.8).

W celu skutecznej realizacji programu budowy infrastruktury informacji przestrzennej, Minister Środowiska powołał *Zespół do spraw infrastruktury informacji przestrzennej w resorcie środowiska*, w skład którego wchodzi przedstawiciele jednostek resortowych zaangażowanych we wdrażanie dyrektywy INSPIRE (zarządzenie nr 37 Ministra Środowiska z dnia 13 sierpnia 2012 r. z późn. zm.).

Do zadań Zespołu należy m.in. wypracowywanie propozycji rozwiązań organizacyjnych dla działań związanych z wdrażaniem dyrektywy INSPIRE, opracowanie koncepcji zadań organów wiodących resortu środowiska, identyfikacja zasobów danych przestrzennych. Przewodniczącym zespołu jest z-ca dyrektora Departamentu Informacji o Środowisku (DIS) – komórki koordynującej wdrażanie INSPIRE w resorcie środowiska.

Zasoby bazodanowe wpisujące się w tematy IIP zlokalizowane są w różnych jednostkach resortu (oraz poza nim) i wymagają modyfikacji w celu przystosowania do standardów dyrektywy INSPIRE. Proces przystosowania zasobów wymaga czasu, środków finansowych oraz określenia odpowiedzialności merytorycznej jednostek za poszczególne grupy tematów. Zdiagnozowane rozproszenie zasobów bazodanowych oraz rozdrobnienie kompetencji wynikające z specyfiki podziału zadań między jednostki resortowe generuje następujące ryzyka:

- brak lub ograniczona interoperacyjność zasobów bazodanowych,
- niski poziom wymiany doświadczeń między jednostkami,
- opóźnienia realizacji obowiązków sprawozdawczych,
- niejednolite stanowisko resortu na zewnątrz,
- niepełna wiedza o stanie prac w resorcie przekazywana Ministrowi Środowiska oraz innym resortowym organom wiodącym

Aby przeciwdziałać wystąpieniu ww. ryzyk określono koordynatorów merytorycznych poszczególnych tematów:

### 1. GDOŚ:

- I.9 Obszary chronione
- III.12 Strefy zagrożenia naturalnego w zakresie zagrożeń naturalnych (biologiczne)
- III.17 Regiony biogeograficzne
- III.18 Siedliska i obszary przyrodniczo jednorodne
- III.19 Rozmieszczenie gatunków

### 2. PIG-PIB:

- II.4 Geologia
- III.12 Strefy zagrożenia naturalnego w zakresie zagrożeń geologicznych
- III.20 Zasoby energetyczne
- III.21 Zasoby mineralne

### 3. IMGW-PIB:

- III.12 Strefy zagrożenia naturalnego w zakresie zjawisk atmosferycznych
- III.13 Warunki atmosferyczne
- III.14 Warunki meteorologiczno-geograficzne

### 4. IBL:

- III.12 Strefy zagrożenia naturalnego w zakresie zagrożeń pożarowych
- 5. **GIOS:**
  - III.7 Urządzenia do monitorowania środowiska
- 6. **KZGW:**
  - I.8 Hydrografia
  - III.12 Strefy zagrożenia naturalnego w zakresie zagrożeń hydrologicznych

Proces określenia koordynatorów merytorycznych został zainicjowany w *programie budowy infrastruktury informacji przestrzennej w zakresie tematów danych przestrzennych znajdujących się w kompetencjach Ministra Środowiska – etap obejmujący lata 2012-2013* oraz analogicznym programie związanym z kompetencjami Głównego Konserwatora Przyrody.

Wyznaczenie koordynatorów merytorycznych tematów danych przestrzennych spośród jednostek resortu środowiska przełoży się na następujące korzyści:

- przyspieszenie i usprawnienie prac (oszczędność czasu i środków finansowych),
- usprawniona wymiana doświadczeń we wdrażaniu dyrektywy INSPIRE,
- wykorzystanie wiedzy specjalistycznej oraz doświadczenia jednostek,
- jednolite stanowisko resortu reprezentowane na zewnątrz,
- szybszy przepływ informacji wewnątrz resortu.

Zakres obowiązków koordynatorów polega na wsparciu danego organu wiodącego w realizacji następujących zadań:

- identyfikacji i weryfikacji zasobów, w tym zbiorów danych, metadanych i usług resortowych oraz pozaresortowych, poprzez pozyskiwanie od dysponentów i operatorów danych informacji na temat posiadanych zasobów,
- identyfikacji kluczowych zasobów pod kątem tworzenia i funkcjonowania infrastruktury informacji przestrzennej,
- monitorowaniu poziomu zaawansowania prac w zakresie tworzenia infrastruktury informacji przestrzennej w jednostkach współpracujących,
- przygotowywaniu projektów informacji i sprawozdań, wynikających z obowiązków sprawozdawczych organu wiodącego.

Obowiązki koordynatorów nie naruszają kompetencji organów wiodących określonych w ustawie o IIP.

Należy podkreślić, że zaproponowany podział może ulec zmianie po przeprowadzeniu ponownej identyfikacji zasobów bazodanowych prowadzonych również poza resortem oraz po dokonaniu interpretacji aktualnych specyfikacji technicznych poszczególnych tematów (działanie planowane do wykonania w 2014 r.).

Wyniki prac Zespołu ds. IIP w resorcie środowiska, poza przypisaniem ról koordynatora merytorycznego w roku 2013 to:

- 1) Utworzenie grup 3 roboczych zajmujących się:
  - specyfikacjami technicznymi oraz normami ISO,
  - identyfikacją zakresu i potrzeb szkoleniowych oraz wsparcia eksperckiego,
  - opracowaniem propozycji długoterminowych działań określającej zakres i metodykę tworzenia, utrzymania i rozwoju IIP w resorcie środowiska, w tym propozycji planów harmonizacji i standaryzacji zbiorów i usług danych przestrzennych.
- 2) Wstępna koncepcja wykorzystania Ekoportalu jako resortowego węzła IIP zawierającego m.in. dane przestrzenne z zakresu z tematów INSPIRE. Założenia Ekoportalu:
  - Portal nie zastąpi istniejących rozwiązań, ale ma stanowić ich uzupełnienie,
  - Portal jako wygodne i atrakcyjne źródło informacji o środowisku dla społeczeństwa,
  - Wspólne korzystanie z jednego narzędzia służy oszczędnemu i gospodarnemu wydatkowaniu środków,

- Geoportal będzie budowany we współpracy z innymi instytucjami, które pracują w punktach styku z jednostkami MŚ. Pozwoli to na obniżenie kosztów projektowanych rozwiązań oraz zwiększenie ich funkcjonalności.
- 3) Złożenie pod koniec roku 2013 przez Departament Informacji o Środowisku MŚ wniosku do Narodowego Funduszu Ochrony Środowiska i Gospodarki Wodnej o sfinansowanie zadania „Wsparcie procesu wdrażania dyrektywy 2007/2/WE Parlamentu Europejskiego i Rady z dnia 14 marca 2007 r. ustawiającej infrastrukturę informacji przestrzennej we Wspólnocie Europejskiej (INSPIRE) w resorcie środowiska”.
- Zadanie ma na celu podniesienie kompetencji pracowników resortu środowiska, zaangażowanych we wdrażanie dyrektywy INSPIRE (poprzez udział w konferencjach, szkoleniach tematycznych i zapewnieniu wsparcia eksperckiego), przeprowadzenie inwentaryzacji zasobów oraz opracowanie założeń strategii dalszego wdrażania dyrektywy w resorcie środowiska.

### ***Prowadzone projekty.***

1. Krajowy Zarząd Gospodarki Wodnej we współpracy z Instytutem Meteorologii i Gospodarki Wodnej - Państwowym Instytutem Badawczym, Głównym Urzędem Geodezji i Kartografii, Rządowym Centrum Bezpieczeństwa oraz Instytutem Łączności realizuje w ramach 7 osi priorytetowej Programu Operacyjnego Innowacyjna Gospodarka projekt o nazwie **„Informatyczny System Oslony Kraju przed nadzwyczajnymi zagrożeniami (ISOK)”**. W ramach tego projektu w 2013 r. została opracowana Mapa Podziału Hydrograficznego Polski w skali 1:10 000, która stanowi uszczegółowienie stosowanej dotychczas mapy w skali 1:50 000.

Podczas realizacji zadania duży nacisk położono na konieczność dostosowania zbioru danych do wymagań Dyrektywy 2007/2/WE (tzw. Dyrektywa INSPIRE), w tym przede wszystkim na przeprowadzenie procesu harmonizacji. Dzięki temu w wyniku projektu powstała baza danych w rodzimej strukturze, dedykowana do zastosowań na poziomie krajowym oraz baza zgodna ze specyfikacją danych INSPIRE, stanowiąca podstawę do tworzenia usług interoperacyjnych w skali całej Unii Europejskiej.

Ponadto, zgodnie z harmonogramem wdrażania Dyrektywy 2007/60/WE (tzw. Dyrektywa Powodziowa), tworzone są mapy zagrożenia powodziowego i mapy ryzyka powodziowego, które powinny być dostępne po 22 grudnia 2013 r. Zbiory te zostaną następnie zharmonizowane zgodnie z odpowiednimi specyfikacjami danych INSPIRE.

Zakłada się, że w 2014 roku zostanie przeprowadzona identyfikacja i harmonizacja krajowych zbiorów danych źródłowych dla tematów I.8, III.12, III.13, III.14. Ponadto dla tematów II.4, III.7, III.11, III.15 zostanie przeprowadzona identyfikacja i harmonizacja zbiorów danych. Następnie zostanie opracowany program i harmonogram dostosowania krajowych zbiorów danych do zbiorów danych zgodnych z dyrektywą INSPIRE oraz opracowane zostaną zasady i tryb integracji oraz transformacji zasobów informacyjnych. Po przetestowaniu metodyki transformacji zostaną opracowane narzędzia do transformacji zidentyfikowanych zbiorów danych. Za pomocą opracowanych narzędzi zostaną wytworzone zbiory danych INSPIRE dla pełnego zakresu terytorialnego Polski. Zbiory danych zostaną przygotowane w formacie GML także umożliwiając ich publikację za pomocą usług sieciowych INSPIRE; zostaną przygotowane odpowiednie zbiory metadanych.

Dostęp do danych i informacji dla użytkowników zewnętrznych zostanie zapewniony za pomocą Hydroportalu. Celem portalu będzie udostępnianie danych publikacyjnych z zakresu gospodarowania wodami, zagregowanych dla całego kraju oraz ich metadanych. Użytkownik będzie miał m.in. wgląd do wybranych zasobów katastru wodnego, możliwość złożenia wniosku o udostępnienie informacji z katastru wodnego, dostęp do zbiorów danych i usług INSPIRE.



Ponadto w dalszej perspektywie planuje się opracowanie propozycji zmian przepisów ustawy Prawo wodne w zakresie przetwarzania i udostępniania danych zgodnie z zasadami interoperacyjności i e-administracji.

2. GIOŚ w ramach projektu pn.: „**Wdrożenie wymagań dyrektywy INSPIRE / Dostosowanie zasobów danych przestrzennych PMŚ do wymagań dyrektywy INSPIRE - Etap I**” planuje wykonać następujące prace i produkty:
  - Projekt techniczny wdrożenia węzła infrastruktury informacji przestrzennej, uwzględniającego aktualne przepisy i wymagania techniczne w zakresie dyrektywy INSPIRE i ustawy o infrastrukturze informacji przestrzennej w zakresie kompetencji GIOŚ, jako organu wiodącego w temacie „urządzenia do monitorowania środowiska”.
  - Wdrożenie węzła infrastruktury informacji przestrzennej (IIP) w GIOŚ obejmującego:
    - Geoportal GIOŚ (wewnętrzny i zewnętrzny) pełniący rolę branżowego punktu dostępowego do zasobu danych przestrzennych Inspekcji Ochrony Środowiska oraz systemu informatycznego EKOINFONET,
    - Projektowanie i implementację docelowych schematów bazy danych i modeli dla danych oraz metadanych w zakresie urządzeń do monitorowania środowiska będących elementem Państwowego Monitoringu Środowiska (PMŚ),
    - Weryfikację, dostosowanie i implementację profilu metadanych w zakresie urządzeń do monitorowania środowiska w ramach PMŚ,
    - Edytor metadanych wraz z walidatorem metadanych oraz zaimplementowanym profilem branżowym w zakresie urządzeń do monitorowania środowiska,
    - Katalog metadanych zapewniający publikację metadanych,
    - Narzędzia zapewniające interoperacyjność danych i usług wytwarzanych w ramach Państwowego Monitoringu Środowiska,
    - Narzędzia wspomagające działania w zakresie monitorowania i raportowania na potrzeby sprawozdawczości, jak również narzędzia wspomagające proces monitorowania i sprawozdawczości w zakresie wdrażania dyrektywy INSPIRE na potrzeby KE, w tym GUGiK, w zakresie kompetencji organu wiodącego GIOŚ
    - Podstawą opracowania narzędzia wspomagającego jest Decyzja KE w zakresie monitorowania i sprawozdawczości.
    - Harmonizację i zasilanie wytypowanych zbiorów danych w zakresie urządzeń do monitorowania środowiska w ramach PMŚ, w ramach centralnej bazy danych systemu GIOŚ,
    - Zharmonizowane zbiory danych przestrzennych PMŚ w zakresie tematu urządzenia do monitorowania środowiska wraz z metadanymi,
    - Zasilanie bazy metadanych,
    - Publikację zbiorów danych przestrzennych i metadanych
    - Dokumentację, wytyczne techniczne w zakresie elementów węzła infrastruktury informacji przestrzennej, dokumentację w zakresie harmonizacji zbiorów danych przestrzennych
    - W ramach węzła IIP GIOŚ funkcjonuje moduł nadawania uprawnień i kontroli dostępu dla użytkowników systemu do geoportali oraz edycji i publikacji metadanych.
  - Szkolenia i wsparcie edukacyjne :
    - Portal edukacyjny – zostanie wdrożony portal edukacyjny (e-learning) wraz z opracowanymi testami, zapewniający zdalne ustawiczne kształcenie w zakresie wdrażania Dyrektywy INSPIRE oraz ustawy z o infrastrukturze informacji przestrzennej uwzględniającej właściwości GIOŚ, jako organu wiodącego, a w szczególności zagadnienia tworzenia, aktualizacji i udostępniania metadanych.
    - Szkolenia - zostaną zrealizowane dwuetapowe szkolenia obejmą zagadnienia związane z użytkowaniem utworzonego węzła IIP (dla administratorów i użytkowników), wdrażaniem Dyrektywy INSPIRE oraz ustawy o IIP



uwzględniające właściwości GIOŚ, jako organu wiodącego, a w szczególności zagadnienia tworzenia, aktualizacji i udostępniania metadanych.

3. GDOŚ planuje realizację zadania mającego na celu uruchomienie „Banku Inwentaryzacji Przyrodniczych”, którego elementem mają być granice regionów przyrodniczych w ramach uruchomienia projektu **„Teledetekcyjne metody inwentaryzacji i monitoringu przyrodniczego”**. Celem projektu jest opracowanie skutecznego, nowoczesnego (z wykorzystaniem technik teledetekcji) narzędzia inwentaryzacji, weryfikacji pozyskanych danych oraz monitoringu gatunków i siedlisk przyrodniczych objętych ochroną w ramach unijnego programu Natura 2000.

Ważnym elementem projektu będzie opracowanie narzędzia umożliwiającego zebranie inwentaryzacji przyrodniczych powstających w różnych instytucjach. Zintegrowanie ich w jednym miejscu pozwoli na pełniejsze i bardziej wszechstronne ich wykorzystanie, oraz zapobiegnie dublowaniu prac i nakładów. System ten miałby za zadanie gromadzić, porządkować i udostępniać zgromadzone i pozyskiwane zgodnie z wypracowanymi metodami informacje o siedliskach i gatunkach.

Projekt poprzez uruchomienie odpowiednich usług poprawi dostęp do informacji niezbędnych w procesie inwestycyjnym co wpłynie na zminimalizowanie oddziaływania inwestycji na środowisko. Zadaniem projektu będzie ponadto zaproponowanie sposobu prezentacji pozyskiwanych danych w przejrzysty, ułatwiający ich odbiór sposób z zapewnieniem bezpieczeństwa gatunków i siedlisk. Projekt przyczyni się do wzrostu tempa i skuteczności podejmowania decyzji administracyjnych poprzez łatwiejszy dostęp do danych. Możliwość szybkiego reagowania i pozyskania niezbędnych informacji w wypadku sytuacji nagłych. Opracowane metodyki staną się narzędziem weryfikacji pozyskiwanych informacji a przez to wpłyną na zwiększenie trafności wydanych decyzji.

Powstały w wyniku projektu system będzie zasilał „Bank Inwentaryzacji Przyrodniczych” tworzony w GDOŚ.

Należy podkreślić, że sukces projektu zależy od uzyskania środków na jego realizację.

4. PIG-PIB przystąpi do próby transformacji trzech wybranych baz geologicznych do modeli INSPIRE. Bazy, które zostaną poddane transformacji zostaną wybrane w oparciu o raport opracowany w 2013 r: *Testowanie specyfikacji danych II i III grupy tematycznej Dyrektywy INSPIRE w zakresie tematów, za które odpowiada Główny Geolog Kraju jako organ wiodący*.

Planowane jest również opracowanie narodowych modeli referencyjnych dla Geologii i Hydrogeologii zgodnych z wymaganiami dyrektywy INSPIRE.

5. W związku z publikacją w grudniu 2013 r. standardów dla tematów danych przestrzennych aneksu II i III dyrektywy, zmian do wytycznych dotyczących metadanych oraz publikacją rozporządzenia Komisji Europejskiej nr 1253/2013 z dnia 21 października 2013 r. dotyczącego zakresu interoperacyjności zbiorów i usług danych przestrzennych, dokonana zostanie analiza wyżej wymienionych dokumentów. Na jej podstawie MŚ w ramach m.in. projektów **„Wsparcie procesu wdrażania dyrektywy 2007/2/WE Parlamentu Europejskiego i Rady z dnia 14 marca 2007 r. ustanawiającej infrastrukturę informacji przestrzennej we Wspólnocie Europejskiej (INSPIRE) w resorcie środowiska”**, oraz **„Harmonizacja baz danych przestrzennych oraz wykonanie metadanych”** zaplanuje działania do wykonania w latach 2014-2015 w szczególności uwzględniające:

- określenie priorytetowych działań w zakresie dalszego wdrażania Dyrektywy INSPIRE w resorcie środowiska w perspektywie krótko i długoterminowej,
- analizę potrzeby przygotowania profilu resortowego metadanych oraz profili metadanych tematów danych przestrzennych



- weryfikację istniejących metadanych pod kątem aktualnie obowiązujących standardów wraz z ich aktualizacją o dodatkowe informacje zgodnie z przyjętymi standardami w resorcie środowiska,
- przeprowadzenie inwentaryzacji zasobów wraz z identyfikacją zbiorów źródłowych,
- sfinansowanie specjalistycznych szkoleń pracownikom jednostek resortu środowiska,
- zapewnienie udziału w wybranych, branżowych konferencjach pracownikom jednostek resortu środowiska,
- zaplanowanie i wykonanie w 2015 r. harmonizacji i integracji wybranych zbiorów,
- wszczęcie budowy resortowego węzła infrastruktury informacji przestrzennej będącego uzupełnieniem tworzonych już w resorcie rozwiązań, który wykorzysta istniejące już elementy infrastruktury. Dedykowany geoportal posłuży jako narzędzie dla organów administracji w resorcie środowiska, które nie dysponują własnym zapleczem informatycznym (zgodnym z wytycznymi).

Należy podkreślić, że sukces planowanych zadań zależy od uzyskania środków na ich realizację.

Ustawa o IIP nakłada na organy wiodące szereg obowiązków związanych z zapewnieniem dostępu do zasobów danych przestrzennych i usług w zakresie przypisanych tematów. Wdrożenie dyrektywy INSPIRE jest przedsięwzięciem czasochłonnym, wymagającym działania zespołu wykwalifikowanych specjalistów oraz skoordynowania działań wielu jednostek w resorcie środowiska oraz poza nim. W większości przypadków zasoby kadrowe wyspecjalizowane w zakresie budowania infrastruktury informacji przestrzennej są niewystarczające. Stąd organy wiodące oraz organy administracji podejmują działania na rzecz wzmocnienia struktury koordynacyjnej poprzez próby pozyskania wykwalifikowanych zasobów kadrowych (GIOŚ, KZGW) czy tworzenie zespołów ds. IIP (IMGW-PIB, MŚ). W chwili obecnej, na poziomie resortowym, odbywa się wzmocnianie roli Zespołu ds. IIP w resorcie środowiska w celu lepszej koordynacji wdrażania dyrektywy w resorcie środowiska oraz nawiązywanie współpracy z organami spoza resortu.